



Yr Awdurdod Meinweoedd Dynol

Cod Ymarfer ar gyfer Deddf
Trawsblannu Dynol (Cymru) 2013

Mai 2014

Nodyn

Rhaid peidio â defnyddio'r ddogfen hon yn weithredol tan 1 Rhagfyr 2015 pan fydd cydsyniad tybiedig yn dod yn weithredol yng Nghymru.

Os oes gennych unrhyw gwestiynau, cysylltwch â'r Awdurdod Meinweoedd Dynol ar enquiries@hta.gov.uk.

Cynnwys

Cyflwyniad	4
Diben y Cod Ymarfer hwn	5
Yr awdurdod y cyhoeddir y Cod Ymarfer hwn o dano.....	6
Rôl yr Awdurdod Meinweoedd Dynol	7
Trosolwg	8
Sut i gofnodi penderfyniad ynglŷn â rhoi organau... ..	10
Cyngor a chanllawiau ymarferol	11
Cydsyniad tybiedig a chydsyniad datganedig.....	12
Sicrhau a yw cydsyniad tybiedig yn gymwys	14
Sicrhau a oedd y person wedi gwneud penderfyniad yn ystod ei fywyd	24
Rôl teulu a ffrindiau	29
Tystiolaeth a fyddai'n bodloni rhywun rhesymol nad oedd y person yn dymuno bod yn rhoddwr organau	32
Trawsblaniadau newydd	34
Gwybodaeth bellach	36
Gwybodaeth am y derminoleg a ddefnyddir yn y Cod Ymarfer hwn	37
Dogfennau eraill sy'n darparu cyngor a chanllawiau yn y maes hwn.....	38
Pwy sy'n gallu cadarnhau neu geisio cydsyniad.....	39
Fframweithiau deddfwriaethol	40
Mathau o roi organau ar ôl marwolaeth.....	42
Gweithgareddau trawsblannu.....	43
Deunydd perthnasol.....	44
Cadw organau at drawsblannu.....	45
Ymyriadau cyn marwolaeth.....	46
Crwneriaid.....	47
Gweithgareddau sy'n ymwneud â deunydd o oedolion byw sydd heb y galluedd i gydsynio	48
Troseddau.....	49
Geirfa.....	51
Atodiad A – Canllawiau ar Roi Organau Byw	53
Atodiad B – Siartiau llif	64

Cyflwyniad

Mae'r adran hon yn darparu cyflwyniad i'r Cod Ymarfer a gwybodaeth gefndirol berthnasol.

Diben y Cod Ymarfer hwn

1. Mae'r Cod Ymarfer hwn yn darparu cyngor a chanllawiau ymarferol ar Ddeddf Trawsblannu Dynol (Cymru) 2013.
2. Bwriedir y Cod Ymarfer hwn yn bennaf i'w ddefnyddio gan Nyrsys Arbenigol mewn Rhoi Organau (SNOD), clinigwyr a gweithwyr proffesiynol eraill sy'n gweithio yn y sector trawsblannu yng Nghymru. Gall hefyd fod o gymorth i glinigwyr mewn meysydd ac arbenigeddau eraill yn ogystal ag i'r cyhoedd.
3. Mae'r Nyrsys Arbenigol yn cael eu cyflogi gan Gwaed a Thrawsblannu'r GIG (GThGIG) a phan fydd gofyn iddynt wneud penderfyniad anodd neu pan fyddant yn dod ar draws sefyllfa newydd, ceir prosesau penderfynu yn eu lle i'w cefnogi. Mae hyn yn golygu bod y Nyrsys Arbenigol bob amser yn gallu trafod y sefyllfa â'u cydweithwyr ac os bydd angen gysylltu ag aelod o'r uwch dîm rheoli i wneud y penderfyniad terfynol. Mae hyn yn sicrhau cysondeb o ran ymagwedd a gwneud penderfyniadau o'r radd flaenaf.
4. Mae cydsyniad tybiedig yn dod yn weithredol yng Nghymru ar 1 Rhagfyr 2015.

Yr Awdurdod y cyhoeddir y Cod Ymarfer hwn o dano

5. Cyhoeddir y Cod Ymarfer hwn o dan adran 26 Deddf Meinweoedd Dynol 2004, fel y'i diwygiwyd gan adran 15 y Ddeddf Trawsblannu Dynol (Cymru).

Rôl yr Awdurdod Meinweoedd Dynol

6. Yr Awdurdod Meinweoedd Dynol (HTA) yw'r rheoleiddiwr statudol sy'n cynnal hyder y cyhoedd drwy drwyddedu sefydliadau sy'n storio, defnyddio ac yn tynnu meinweoedd dynol at ddibenion megis ymchwil, trin cleifion, archwiliadau post-mortem, addysgu ac arddangosfeydd cyhoeddus. Rydym hefyd yn asesu ac yn gwneud penderfyniadau ynglŷn â rhoddion organau a mêr esgyrn gan bobl fyw.
7. Yng Nghymru, bydd yr Awdurdod yn parhau i drwyddedu sefydliadau o dan y ddeddfwriaeth ganlynol:
 - Deddf Meinweoedd Dynol 2004
 - Rheoliadau Meinweoedd Dynol (Ansawdd a Diogelwch at eu Defnyddio ar Bobl) 2007
 - Rheoliadau Ansawdd a Diogelwch Organau a Fwriedir i'w Trawsblannu 2012
8. Fel corff rheoleiddio, nid oes gan yr Awdurdod rôl wrth lunio polisi llywodraeth. Mae'n ofynnol i'r Awdurdod ddarparu cyngor a chanllawiau i'r deddfwrfeydd yng Nghymru, Lloegr a Gogledd Iwerddon ar faterion o fewn ei gylch gwaith gan gynnwys trawsblannu.

Trosolwg

9. Mae Deddf Trawsblannu Dynol (Cymru) 2013 yn caniatáu tybio bod cydsyniad i roi organau marw wedi'i roi pan fydd person wedi byw a marw yng Nghymru onid yw'r person naill ai'n:
 - a. Berson o dan 18 oed (plentyn)
 - b. Oedolyn sydd wedi byw yng Nghymru am lai na deuddeg mis
 - c. Oedolyn sydd wedi byw yng Nghymru am fwy na deuddeg mis ond nad yw fel arfer yn preswyllo yno
 - d. Oedolyn oedd heb y galluedd i ddeall y syniad o gydsyniad tybiedig am gyfnod sylweddol cyn ei farwolaeth (ceir mwy o wybodaeth am benderfyniadau ynglŷn â galluedd ym mharagraffau 62 i 74).
10. Pan fydd un o'r categorïau a i d uchod yn gymwys, ni ellir tybio cydsyniad person a dylid cadarnhau neu geisio cydsyniad datganedig.
11. Mae cydsyniad tybiedig yn golygu pan na fydd cofnod o benderfyniad person ynglŷn â rhoi organau y tybir y bydd ei gydsyniad i roddi organau wedi'i roi oni fydd person sydd â pherthynas agos yn darparu tystiolaeth nad oedd y person yn dymuno bod yn rhoddwr organau.
12. Mewn achosion lle mae rhaid wrth gydsyniad datganedig, gall hyn olygu penderfyniad y person yn ystod ei fywyd, penderfyniad cynrychiolydd/wyr penodedig, penderfyniad unigolyn yr oedd perthynas gymhwysol rhyngddo a'r person neu benderfyniad person sydd â chyfrifoldeb rhiant yn achos plant.
13. Os gwnaeth person benderfyniad mewn cysylltiad â rhoi organau pan oedd yn fyw, ni all ei gydsyniad fod yn dybiedig.
14. Os penodwyd cynrychiolydd/wyr gan berson i wneud penderfyniad, ni all ei gydsyniad fod yn dybiedig. Dylid gweithredu ar benderfyniad y cynrychiolydd/wyr penodedig. Os nad yw'r cynrychiolydd penodedig yn gallu gweithredu, yna gellir ceisio cydsyniad datganedig unigolyn yr oedd perthynas gymhwysol rhyngddo a'r person neu berson sydd â chyfrifoldeb rhiant (yn achos plant).
15. Mae'r Ddeddf Trawsblannu Dynol (Cymru) yn ganiataol yn yr ystyr ei bod yn caniatáu i gydsyniad i roi organau fod yn dybiedig o dan rai amgylchiadau. Fodd bynnag, nid yw'n mandadu bod rhoi organau'n mynd rhagddo mewn achosion o'r fath.
16. Ar adegau, bydd person yn marw ac ni fydd unrhyw deulu na ffrindiau mewn bodolaeth neu ar gael i'r Nyrs Arbenigol siarad â nhw. Er yn annhebygol, gall fod yn bosibl cael gwybod bod y person wedi byw ac wedi marw yng Nghymru ac

yn preswyllo yno fel arfer, ei fod yn oedolyn ac nad oedd heb alluedd am gyfnod sylweddol cyn ei farwolaeth. O dan yr amgylchiadau hyn, byddai'n gyfreithlon i gydsyniad y person i roi organau gael ei dybio os nad oedd unrhyw ddymuniad arall wedi'i gofnodi.

17. Fodd bynnag, mae Rheoliadau Ansawdd a Diogelwch Organau a Fwriedir i'w Trawsblannu 2012 yn mynnu bod set ofynnol o wybodaeth yn cael ei chasglu cyn y bydd trawsblaniad yn mynd rhagddo. Byddai llawer o'r wybodaeth hon fel arfer yn cael ei chasglu gan deulu a ffrindiau'r person ymadawedig. Lle na fydd yn bosibl casglu'r set ofynnol o wybodaeth, nid yw'r Rheoliadau'n galluogi trawsblaniad i fynd rhagddo ond yn dilyn asesiad risg, wedi'i ddogfennu'n glir, sy'n dangos bod y buddion disgwylidig i dderbynnydd yr organ yn gorbwyso'r risgiau sy'n deillio o unrhyw ddiffyg gwybodaeth.
18. Nid yw'r Ddeddf Trawsblannu Dynol (Cymru) yn gwneud unrhyw ddiwygiadau sylweddol i'r fframwaith rheoleiddio i roi organau byw.
19. Yn Lloegr a Gogledd Iwerddon, y Ddeddf Meinweoedd Dynol sy'n llywodraethu cydsyniad i roi organau. Yn y ddwy wlad mae'n anghyfreithlon tybio cydsyniad i roi organau. Mae'r un peth yn wir yn yr Alban, lle mai'r ddeddfwriaeth lywodraethu ar awdurdodi yw Deddf Meinweoedd Dynol (Yr Alban) 2006.

Sut i gofnodi penderfyniad ynglŷn â rhoi organau

20. Nid yw'r Ddeddf Trawsblannu Dynol (Cymru) yn gofyn bod person yn cofnodi ei benderfyniad ynglŷn â rhoi organau mewn ffordd benodedig.
21. Mae hyn yn golygu mai penderfyniad yr unigolyn yw sut mae'n gwneud hyn ac mae dewisiadau'n cynnwys dweud wrth ffrind neu aelod o'r teulu a chofrestru ar y Gofrestr Rhoddwyr Organau (CRhO).
22. Fodd bynnag, yr unig ffordd o fod yn sicr y bydd Nyrs Arbenigol yn gallu cael gwybod am benderfyniad yw iddo gael ei gofnodi ar y Gofrestr. Mae'r Gofrestr yn cael ei gwirio ym mhob achos posibl o roi organau ar ôl marwolaeth a bydd yr wybodaeth sydd arni'n cael ei chyfleu gan y Nyrs Arbenigol i'r teulu a/neu ffrindiau.
23. Cyn i gydsyniad tybiedig ddod yn weithredol ar 1 Rhagfyr 2015, bydd CRhO newydd yn cael ei lansio gan ganiatáu i'r penderfyniadau canlynol gael eu cofnodi:
 - a. Rwyf yn cydsynio i roi fy holl organau ar ôl i mi farw
 - b. Rwyf yn cydsynio i roi rhai organau (wedi'u penodi) ar ôl i mi farw
 - c. Nid wyf yn cydsynio i roi fy organau ar ôl i mi farw
 - d. Dymunaf benodi cynrychiolydd i wneud penderfyniad ar fy rhan ynglŷn â rhoi organau ar ôl i mi farw
24. Bydd pobl ar draws y DU gyfan yn gallu cofnodi penderfyniad, gan ddewis un o'r dewisiadau ym mharagraff 23 uchod.

Cyngor a chanllawiau ymarferol

Mae'r adran hon yn darparu cyngor a chanllawiau ar yr agweddau gweithredol ar gydsyniad tybiedig yng Nghymru.

Cydsyniad tybiedig a chydsyniad datganedig

25. Yng Nghymru, yn absenoldeb cydsyniad datganedig, mae gweithgareddau trawsblannu'n gyfreithlon os ydynt yn cael eu cyflawni â chydsyniad tybiedig oni fydd un o'r categorïau ym mhwyntiau a i d (isod) yn gymwys.

Plant

- a. Person o dan 18 oed

Oedolion a Eithrir

- b. Oedolyn a oedd wedi byw yng Nghymru am lai na deuddeg mis ar adeg ei farwolaeth
- c. Oedolyn a oedd wedi byw yng Nghymru am ddeuddeg mis neu ragor, ond nad oedd fel arfer yn preswyllo yng Nghymru (paragraffau 53 i 61)
- d. Oedolyn oedd heb y galluedd meddyliol i ddeall y syniad o gydsyniad tybiedig am gyfnod sylweddol cyn ei farwolaeth (paragraffau 62 i 74).
26. Lle nad yw person yn un o'r categorïau uchod, mae'n gyfreithlon i'w gydsyniad i roi organau gael ei dybio oni bai:
- a. Iddo wneud penderfyniad yn ystod ei fywyd mewn cysylltiad â rhoi organau
- b. Iddo benodi cynrychiolydd/wyr i wneud penderfyniad ynglŷn â rhoi organau ar ei ran
- c. I berthynas neu ffrind ers amser maith wrthwynebu ar y sail nad oedd y person ymadawedig yn dymuno bod yn rhoddwr organau
- d. Bod y gweithgaredd trawsblannu yn cynnwys deunydd perthnasol a eithrir, a nodir gan Weinidogion Cymru mewn Rheoliadau.
27. Os nad oedd oedolyn neu blentyn wedi gwneud penderfyniad cyn marw, dylai'r Nyrs Arbenigol geisio cael gwybod a benodwyd cynrychiolydd/wyr ganddo. Camau rhesymol a digonol i'w cymryd yw gwirio'r CRhO a gofyn i'r teulu/ffrindiau sy'n bresennol neu y mae modd cysylltu â nhw a ydynt yn ymwybodol o unrhyw gynrychiolydd/wyr penodedig neu'n credu bod person a allai wybod a oes cynrychiolydd/wyr penodedig.
28. Os ar ôl dilyn y gwiriadau hyn nad oes gan y Nyrs Arbenigol unrhyw reswm i gredu bod cynrychiolydd/wyr penodedig, dylai gofnodi hyn yng nghofnod meddygol y person neu mewn dogfen briodol arall. Os nad oes cynrychiolydd/wyr penodedig i bobl sy'n oedolion a eithrir neu blentyn, dylai'r Nyrs Arbenigol geisio cydsyniad gan unigolyn yr oedd perthynas gymhwysol rhyngddo a'r person yn unol â'r graddio a nodir ym mharagraff 110 neu berson sydd â chyfrifoldeb rhiant yn achos plentyn.

29. I benodi cynrychiolydd o dan adran 8 y Ddeddf Trawsblannu Dynol (Cymru), ceir gofynion penodedig (gweler paragraffau 86 i 102) ac nid yw'r rôl hon yr un fath â rôl rhywun ag atwrneiaeth arhosol sy'n ymwneud â lles personol neu sydd wedi'i enwebu i weithredu o dan ddeddfwriaeth arall.

Sicrhau a yw cydsyniad tybiedig yn gymwys

Plant

30. Yn y rhan fwyaf o achosion bydd y Nyrs Arbenigol yn gallu cael gwybod oedran y person yn hawdd.
31. Os yw'r person o dan 18 oed mae'n anghyfreithlon i'w gydsyniad gael ei dybio.
32. Gall cydsyniad tybiedig fod yn gymwys i berson o 00.00 ar ddiwrnod ei ben-blwydd yn 18 oed.
33. Argymhellir bod cofnodion meddygol yn cael eu gwirio i gadarnhau'r dyddiad geni. Os oes ansicrwydd a yw'r dyddiad geni'n gywir, er enghraifft gallai'r person ymadawedig fod wedi'i eni y tu allan i'r DU a heb dderbyn tystysgrif eni, yna dylid cael trafodaeth â'r teulu/ffrindiau er mwyn cael gwybod oedran y person. Nid oes raid i'r drafodaeth hon ddigwydd wyneb yn wyneb a gellid ei chynnal dros y ffôn, drwy e-bost, cynadledda fideo, galwad fideo neu unrhyw ddull arall sy'n ymarferol. Dylid nodi'r drafodaeth yng nghofnod meddygol y person neu ddogfen berthnasol arall.
34. Os nad yw'n bosibl cadarnhau bod y person dros 18 oed, yna dylid dilyn y broses cydsynio datganedig.
35. Mae rhoi organau'n dal i fod yn bosibl i blentyn sy'n marw yng Nghymru ar yr amod bod cydsyniad datganedig i roi organau. Bydd cydsyniad i roi organau a roddir gan blentyn yn ystod ei einioes yn gyfystyr â chydsyniad datganedig, os ar adeg y penderfyniad i roi cydsyniad, roedd y plentyn yn gymwys i wneud y penderfyniad hwn (ar yr amod na chafodd y cydsyniad ei dynnu'n ôl wedyn).
36. Wrth asesu a oedd plentyn yn gymwys i wneud penderfyniad ynglŷn â chydsynio i roi organau, ar gyfer plentyn o dan 16 oed, y prawf yw a fyddai'n ymddangos i berson rhesymol fod y plentyn yn ddigon deallus ac yn dirnad digon i'w alluogi i lwyr amgyffred beth oedd yn cael ei gynnig. Prawf gwrthrychol yw hwn ac mae'n golygu pwyso a mesur yr wybodaeth sydd ar gael am ddeallusrwydd a dealltwriaeth y plentyn. Gallai hyn gynnwys casglu tystiolaeth gan deulu a ffrindiau ynglŷn â lefel dealltwriaeth y plentyn ar yr adeg y gwnaeth y penderfyniad ynglŷn â rhoi organau. Ar gyfer plant rhwng 16 a 17 oed, rhaid mai'r rhagdybiaeth gychwynnol yw bod gan y plentyn y galluedd i wneud penderfyniad oni ellir dangos diffyg galluedd meddyliol ar ei ran yn unol â Deddf Galluedd Meddyliol 2005.

37. Daw'r tabl isod o adran 6 y Ddeddf Trawsblannu Dynol (Cymru) ac mae'n darparu crynodeb defnyddiol o ystyr cydsyniad datganedig ym mhob achos a all ymwneud â phlant:

Tabl Un – Cydsyniad Datganedig (Plant)	
Yr Achos	Ystyr cydsyniad datganedig
1. Mae'r plentyn yn fyw ac nid yw achos 2 yn gymwys.	Cydsyniad y plentyn.
2. Mae'r plentyn yn fyw, nid oes unrhyw benderfyniad gan y plentyn i gydsynio, neu i beidio â chydsynio, i'r gweithgaredd mewn grym, a naill ai nid yw'r plentyn yn gymwys i ymdrin â'r mater o gydsynio, neu mae'n gymwys i ymdrin â'r mater ond yn methu â gwneud hynny.	Cydsyniad person sydd â chyfrifoldeb rhiant dros y plentyn.
3. Mae'r plentyn wedi marw ac yr oedd penderfyniad y plentyn i gydsynio, neu i beidio â chydsynio, i'r gweithgaredd mewn grym yn union cyn iddo farw.	Cydsyniad y plentyn.
4. Mae'r plentyn wedi marw, nid yw achos 3 yn gymwys, yr oedd y plentyn wedi penodi person neu bersonau i ymdrin â'r mater o gydsynio mewn perthynas â'r gweithgaredd ac mae rhywun yn gallu rhoi cydsyniad o dan y penodiad.	Cydsyniad a roddir gan y person neu'r personau a benodir.
5. Mae'r plentyn wedi marw, nid yw achos 3 yn gymwys ac yr oedd y plentyn wedi penodi person neu bersonau i ymdrin â'r mater o gydsynio mewn perthynas â'r gweithgaredd, ond nid oes neb yn gallu rhoi cydsyniad o dan y penodiad.	Cydsyniad person a oedd â chyfrifoldeb rhiant dros y plentyn yn union cyn i'r plentyn farw, neu pan nad oes unrhyw berson o'r fath yn bodoli, cydsyniad person yr oedd perthynas gymhwysol rhyngddo a'r plentyn yr adeg honno.
6. Mae'r plentyn wedi marw ac nid yw achosion 3, 4, na 5 yn gymwys mewn perthynas â'r plentyn.	Cydsyniad person a oedd â chyfrifoldeb rhiant dros y plentyn yn union cyn i'r plentyn farw, neu pan nad oes unrhyw berson o'r fath yn bodoli, cydsyniad person yr oedd perthynas gymhwysol rhyngddo a'r plentyn yr adeg honno.

38. Os nad oes neb yn fyw oedd â chyfrifoldeb rhiant dros y plentyn yn union cyn iddo farw, gellir ceisio cydsyniad gan berson yr oedd perthynas gymhwysol rhyngddo a'r plentyn ar yr adeg y bu farw'n unol â'r graddio a nodir ym mharagraff 110.

39. Lle mae cydsyniad datganedig person sydd â chyfrifoldeb rhiant yn ofynnol ac mae'n datgan na fydd yn cydsynio i roi organau, nid yw'n bosibl ceisio cydsyniad gan rywun yr oedd perthynas gymhwysol rhyngddo â'r plentyn.
40. Os oes mwy nag un person sydd â chyfrifoldeb rhiant ac na allant gytuno a ddylai'r rhoi fynd rhagddo, mae'n gyfreithlon i'r rhoi fynd yn ei flaen gyda chydsyniad un person yn unig sydd â chyfrifoldeb rhiant. Fodd bynnag, argymhellir bod y Nyrs Arbenigol yn ceisio cefnogi'r rheini sydd â chyfrifoldeb rhiant i gyrraedd consensws.
41. Nid oes raid i roi fynd rhagddo, hyd yn oed os oes cydsyniad person sydd â chyfrifoldeb rhiant. Dylai'r Nyrs Arbenigol ystyried anghenion yr holl bobl sydd â chyfrifoldeb rhiant.
42. Pan fydd y plentyn yn 16 neu 17 oed ac yn briod, yna o hyd dylai cydsyniad gael ei geisio gan berson sydd â chyfrifoldeb rhiant, oni bai bod y plentyn wedi gwneud penderfyniad neu benodi cynrychiolydd. Os nad oes neb â chyfrifoldeb rhiant, yna dylid ceisio cydsyniad gan y person sydd uchaf ar y rhestr gymhwysol – ei briod fwy na thebyg.
43. Lle mae cyfrifoldeb rhiant gan Awdurdod Lleol dros y plentyn, awgrymir bod y rheini sydd ym mharth rheolaeth rhiant ac sydd â pherthynas agos â'r plentyn yn cael eu cynnwys wrth gyrraedd penderfyniad ynglŷn â rhoi organau. Dylai awdurdodau lleol ystyried trefniadau priodol i alluogi gwneud penderfyniadau mewn cysylltiad â rhoi organau.

Oedolion a Eithrir

Beth yw ystyr “yng Nghymru”?

44. At ddibenion y Ddeddf Trawsblannu Dynol (Cymru), ystyr “yng Nghymru” yw o fewn ardal awdurdod lleol yng Nghymru. Ceir gwybodaeth am yr awdurdodau lleol ar [wefan](#) Cymdeithas Llywodraeth Leol Cymru.
45. Yn y rhan fwyaf o achosion, bydd y Nyrs Arbenigol yn gallu canfod a fu person yn byw (ac yn marw) yng Nghymru, naill ai drwy gofnodion meddygol neu drafodaethau â'r teulu/ffrindiau.
46. Os oes amheuaeth, dylai'r Nyrs Arbenigol wirio ai yng Nghymru roedd cyfeiriad y person ymadawedig. Os nad yw hyn yn bosibl, er enghraifft os nad yw'r gwasanaeth ar gael am gyfnod o amser a byddai hyn yn golygu bod y cyfle i roi organau'n cael ei fethu ac ni ellir rhagdybio'n ddiogel bod y person yn preswyllo yng Nghymru, yna dylid dilyn y broses cydsynio datganedig.

Preswyllo

47. Yn y rhan fwyaf o achosion, bydd Nyrs Arbenigol yn gallu cael gwybod lle'r oedd y person ymadawedig yn byw ac a oedd fel yn arfer yn preswyllo (gweler paragraffau 53 i 61) mewn cyfeiriad yng Nghymru.
48. Er mwyn i gydsyniad tybiedig fod yn gymwys, rhaid bod y person ymadawedig wedi byw yng Nghymru am ddeuddeg mis calendr cyn iddo farw. At ddibenion cydsyniad tybiedig, cymerir mai amser y farwolaeth yw'r dyddiad y cadarnheir y farwolaeth gan un o'r prosesau a nodir yng Nghod Ymarfer yr AoMRC ar gyfer Diagnosis a Chadarnhau Marwolaeth.

Enghraifft

Mae oedolyn yn marw mewn ysbyty yng Nghymru ar 15 Chwefror. Ceir gwybod drwy siarad â'i deulu/ffrindiau iddo symud i Gymru ar 16 Chwefror y flwyddyn flaenorol. Nid yw cydsyniad tybiedig yn gymwys iddo gan nad oedd wedi byw yng Nghymru am ddeuddeg mis calendr pan fu farw.

Pe bai teulu/ffrindiau'r person wedi cadarnhau ei fod wedi symud i Gymru ar 15 Chwefror a bod y person fel arfer yn preswyllo yng Nghymru, byddai cydsyniad tybiedig yn gymwys iddo gan ei fod wedi byw yng Nghymru am ddeuddeg mis calendr pan fu farw.

49. Nid yw prawf y cyfnod o ddeuddeg mis yn cynnwys cyfrif nifer y diwrnodau yr oedd person wedi byw yng Nghymru. Yn hytrach, mae angen cadarnhau bod person wedi byw yng Nghymru am ddeuddeg mis calendr.

50. Mewn rhai achosion, efallai na fydd yn bosibl canfod yr union ddyddiad y dechreuodd person fyw yng Nghymru. Er enghraifft, efallai na fydd ei deulu/ffrindiau'n gallu cofio'n union pryd y symudodd i Gymru, ond gwyddant ei bod o fewn y deg i bedwar mis ar ddeg diwethaf.
51. Mewn achos o'r fath a lle nad oes tystiolaeth ddogfennol ar gael i gadarnhau'r amser a dreuliwyd yn y cyfeiriad, yna ni ddylai cydsyniad tybiedig fod yn gymwys a dylid dilyn y broses cydsynio datganedig.
52. Os oes tystiolaeth ddogfennol, ond nad oes modd mynd ati o fewn amserlen a fyddai'n caniatáu i roddi fynd rhagddo, er enghraifft, mae'n 8yh ac nid yw'r swyddfa lle delir yr wybodaeth yn ailagor tan 9yb y diwrnod canlynol, yna ni ddylai cydsyniad tybiedig fod yn gymwys a dylid dilyn y broses cydsynio datganedig.

Yn preswyllo fel arfer

53. Mae'r prawf ar gyfer 'preswyllo fel arfer' yn cysylltu nifer o nodweddion â phreswyliaid person er mwyn ystyried ei fod yn preswyllo fel arfer. Y nodweddion yw:
- a. Mabwysiadwyd y preswyliaid yn wirfoddol.
Nid yw'r ffaith i'r person ddewis dod i Gymru ar gais cyflogwr yn hytrach na chwilio am swydd arall o anghenraid yn golygu bod ei breswyliaid yng Nghymru'n anwirfoddol, er enghraifft. Bydd angen i'r Nyrs Arbenigol ofyn cwestiynau i gasglu tystiolaeth o dan amgylchiadau o'r fath a phenderfynu a oedd preswyliaid y person yn wirfoddol.
 - b. Roedd y person yn breswyl at ddibenion sefydledig.
Gallai hyn fod am gyfnod cyfyngedig yn unig, ond mae iddo ddigon o ddilyniant i'w ddisgrifio fel sefydledig. Gall busnes, cyflogaeth a theulu i gyd gynnig diben sefydledig, ond nid yw'r rhestr hon yn ddihysbydd.
 - c. Roedd preswyliaid y person yng Nghymru'n cefnogi trefn arferol ei fywyd am y tro.
Gall y person fod wedi cael cyfnodau o fod yn absennol dros dro o Gymru ond ystyrir o hyd ei fod yn preswyllo fel arfer. Bydd angen i'r Nyrs Arbenigol ofyn cwestiynau i gasglu tystiolaeth o dan amgylchiadau o'r fath a phenderfynu a oedd preswyliaid y person yn cefnogi trefn ei fywyd.
54. Rhaid asesu'r nodweddion hyn fesul achos a chwestiwn sy'n ymwneud â ffeithiau a graddau'n bennaf fydd a yw'r nodweddion wedi'u bodloni. Mewn llawer o achosion, bydd y Nyrs Arbenigol yn gallu cael gwybod yn hawdd a oedd preswyliaid y person yn cael ei nodweddu gan y ffactorau uchod. Pan na fydd yn glir ar y cychwyn mai fel hyn y mae, argymhellir bod trafodaeth â theulu/ffrindiau i gael mwy o wybodaeth am sut y byddai'r person wedi disgrifio ei breswyliaid yng Nghymru.

55. Mae'r prawf preswyllo fel arfer yn cynnwys pwyso a mesur gwybodaeth a phan fydd gan Nyrs Arbenigol amheuaeth a fyddai'r person wedi bod yn breswyl fel arfer, dylid dilyn y broses cydsynio datganedig.

Enghraifft

Gall fod person yn gweithio yng Nghaerdydd ac yn byw yno bedair noson yr wythnos gan dreulio'r tair noson arall yn ei gartref teuluol ym Mryste. Dylai'r Nyrs Arbenigol ofyn cwestiynau i'r teulu/frindiau i gael gwybod sut y byddai'r person wedi disgrifio ei breswylad. Efallai y dymuna'r Nyrs Arbenigol ofyn lle byddai'r person wedi cyfeirio ato fel ei gartref. Wedyn, cyfrifoldeb y Nyrs Arbenigol fydd pwyso a mesur y dystiolaeth i benderfynu a oedd y person yn preswyllo fel arfer yng Nghymru ai peidio.

Mae angen i'r Nyrs Arbenigol ystyried a oedd preswylad y person yng Nghymru:

- a. Yn wirfoddol; ac
- b. At ddiben sefydledig; ac
- c. Yn cefnogi trefn arferol ei fywyd am y tro.

Myfyrwyr

56. Gall addysg gynig diben sefydledig a gellir ystyried myfyriwr fel person sy'n preswyllo fel arfer mewn lle penodol. Trafodaeth â theulu/frindiau'r person a fydd yn penderfynu a oedd i breswylad y myfyriwr yng Nghymru y nodweddion angenrheidiol a ddisgrifir uchod cyn casglu a yw cydsyniad tybiedig yn berthnasol.

Carcharorion

57. Ni ellir dweud bod person yn y carchar yn preswyllo yng Nghymru o ddewis nac ystyried ei fod yn preswyllo fel arfer yng Nghymru yn ystod ei amser yn y carchar. Mae hyn yn cynnwys carcharorion sydd fel arfer yn byw yng Nghymru ac sydd yn y carchar yng Nghymru. Ni ellir tybio cydsyniad pobl yn y carchar i roi organau.

Lluoedd Arfog

58. Ni ellir ystyried bod pobl sy'n gwasanaethu yn y lluoedd arfog ac sydd wedi eu cyfarwyddo i fyw yng Nghymru (h.y. sy'n cael eu hanfon i Gymru) yn preswyllo fel arfer yng Nghymru oherwydd na fyddant yn byw yng Nghymru'n wirfoddol. Ni ellir tybio felly eu bod wedi cydsynio i roi organau.

59. Gellir ystyried bod teuluoedd personél y lluoedd arfog sydd wedi'u hanfon i Gymru ac sy'n penderfynu ymuno â nhw yn ystod eu cyfnod yno o dan rai amgylchiadau, fel a bennir gan gyfraith achosion, yn preswyllo fel arfer yng Nghymru. Felly, bydd angen i'r Nyrs Arbenigol ofyn cwestiynau fesul achos er mwyn cael gwybod a ystyrid bod aelodau teulu o'r fath yn preswyllo fel arfer.

60. Gellir tybio bod y bobl hynny sy'n gwasanaethu yn y lluoedd arfog nad ydynt yn cael eu cyfarwyddo i fyw yng Nghymru ond sy'n gwneud hynny o ddewis, wedi cydsynio i roi organau os nad plant nac oedolion a eithrir ydynt.

Grwpiau eraill

61. Ceir grwpiau eraill o bobl, er enghraifft y rheini a ddelir o dan ddeddfwriaeth iechyd meddwl a staff diplomataidd a all breswyllo yng Nghymru'n wirfoddol ai peidio. Cyfrifoldeb y Nyrs Arbenigol fydd gofyn cwestiynau i deulu/frindiau er mwyn cael gwybod a oedd preswiliad y person yn wirfoddol a bydd angen gwneud hyn fesul achos.

Galluedd meddyliol

62. Nid yw cydsyniad tybiedig yn gymwys i bobl a oedd am gyfnod sylweddol cyn marw heb y galluedd i ddeall y syniad y gellir tybio bod cydsyniad i weithgareddau trawsblannu wedi cael ei roi.
63. Os oedd person heb y galluedd i ddeall y gellir tybio cydsyniad am gyfnod sylweddol cyn ei farwolaeth, yna dylid dilyn y broses cydsynio datganedig.
64. Os ar yr adeg pan gollodd person alluedd nad oedd cydsyniad tybiedig yn gymwys iddo, er enghraifft, oherwydd mai plentyn ydoedd neu nad oedd yn byw yng Nghymru, wedyn ni all ei gydsyniad gael ei dybio.
65. Mewn rhai achosion bydd yn amlwg bod person heb alluedd am gyfnod sylweddol cyn marw oherwydd gallasai, er enghraifft, fod mewn coma am rai blynnyddoedd.
66. Pan na fydd yn amlwg, ond ceir posibilrwydd o hyn, er mwyn cael gwybod a oedd person heb alluedd am gyfnod sylweddol cyn ei farwolaeth, dylai'r Nyrs Arbenigol gymryd y camau canlynol:
- Gwirio cofnodion meddygol y person i gael gwybod a oedd unrhyw hanes o gyflyrau neu salwch a allai fod wedi effeithio ar alluedd y person i ddeall y syniad o gydsyniad yn cael ei dybio neu unrhyw asesiad o alluedd y person i ddeall y syniad o gydsyniad yn cael ei dybio. Mae'n bwysig nodi na fyddai cofnod o bwl neu byliau o salwch o'r fath o anghenraid yn golygu na allai'r person fod wedi deall y syniad. Fodd bynnag, dylai ysgogi ymchwilio pellach gan y Nyrs Arbenigol.
 - Os nad oes arwydd yn y cofnodion meddygol o gyflwr neu salwch a allai fod wedi effeithio ar alluedd y person i ddeall cydsyniad tybiedig nac unrhyw asesiad o alluedd y person i ddeall y syniad o gydsyniad yn cael ei dybio, wedyn dylai'r Nyrs Arbenigol nodi hyn.
 - Os oes arwydd yn y cofnodion meddygol o gyflwr neu salwch a allai fod wedi effeithio ar alluedd y person i ddeall cydsyniad tybiedig, dylai'r Nyrs Arbenigol ymgymryd ag ymchwiliadau pellach i amgylchiadau penodol cyflwr neu salwch y

person. Dylai'r Nyrs Arbenigol godi'r mater o alluedd meddyliol wrth siarad â'r ffrindiau/teulu i'w hysbysu y bydd cydsyniad yn cael ei dybio, er mwyn gwirio bod galluedd gan y person. Rhagwelir y byddai hyn ar ffurf cwestiwn syml, er enghraifft, 'Yn eich barn chi, a fyddai'ch perthynas/ffrind wedi deall y gallai cydsyniad i roi organau gael ei dybio?'

Enghraifft

Os bu'r person yn yr ysbyty am ryw hyd, gallai fod yn briodol siarad ag aelod o'r tîm oedd yn gofalu amdano i gael gwybod beth oedd lefel ei ddealltwriaeth o faterion meddygol a chydsynio'n gyffredinol.

- d. Lle bydd tystiolaeth o salwch a allai fod wedi effeithio ar alluedd person i ddeall cydsyniad tybiedig, yn y rhan fwyaf o achosion, y teulu/ffrindiau sy'n gallu darparu'r wybodaeth gywiraf i'r Nyrs Arbenigol o ran a oedd y person yn deall y gallai cydsyniad i roi organau gael ei dybio. Dylai'r Nyrs Arbenigol ofyn i'r teulu/ffrindiau a ydynt yn credu bod gan y person lefel galluedd i ddeall cydsyniad tybiedig neu syniadau cyffelyb. Gall hyn fod yn drafodaeth fanwl, ac os ar ddiwedd hon nad yw'r Nyrs Arbenigol yn fodlon yn ôl pwysau tebygolrwydd (hynny yw, ei bod yn fwy tebygol na pheidio) y gallai'r person fod wedi deall y syniad o gydsyniad tybiedig, yna dylid dilyn y broses cydsynio datganedig.

Cyfnod sylweddol

67. Mae'r Ddeddf Trawsblannu Dynol (Cymru) yn gofyn bod person heb y galluedd i ddeall y syniad o gydsyniad tybiedig am gyfnod sylweddol cyn marw er mwyn bod yn berson sydd wedi'i eithrio o gydsyniad tybiedig.
68. Nid yw'r union hyd yr oedd person heb alluedd yn cael ei nodi yn y Ddeddf Trawsblannu Dynol (Cymru), ond rhaid i'r cyfnod fod yn sylweddol ac mae hyn yn golygu cyfnod digon hir fel y bydd person rhesymol yn casglu na fyddai'n briodol tybio bod cydsyniad wedi'i roi. Felly, prawf gwrthrychol yw prawf y cyfnod sylweddol yn yr ystyr bod rhaid iddo fod yn seiliedig ar amgylchiadau pob achos a'r ffeithiau a gyflwynir. Dim ond cydsyniad tybiedig y mae'r cyfnod sylweddol yn ei negyddu; os oedd y person wedi penderfynu cydsynio, neu beidio â chydsynio, yna mae'r cydsyniad datganedig hwnnw'n aros mewn grym ni waeth unrhyw golled ar ôl hynny o ran galluedd.
69. Yn ymarferol, dylai cyfnod sylweddol olygu nad oedd y galluedd gan y person i ddeall y syniad o gydsyniad tybiedig am gyfnod o ddeuddeg mis fan leiaf cyn iddo farw. Dylai teulu, ffrindiau neu ofalwyr y person ystyried y cyfnod sylweddol fel cyfnod sy'n ddigon hir na ellid dweud mai penderfyniad ymwybodol oedd penderfyniad y person i beidio â chofrestru penderfyniad ynglŷn â rhoi organau.
70. Darperir y cyfnod deuddeg mis yn y Cod Ymarfer cyntaf hwn ar gyfer y Ddeddf

Trawsblannu Dynol (Cymru) er mwyn darparu sicrwydd rheoleiddiol i'r Nyrsys Arbenigol ac ymarferwyr eraill.

71. Yn y dyfodol, bydd y Cod Ymarfer hwn yn cael ei adolygu gan ystyried a oes angen parhau â'r cyfnod deuddeg mis.
72. Gall person fod wedi dewis, pan oedd ganddo'r galluedd mewn cysylltiad â rhoi organau, benodi cynrychiolydd/wyr i weithredu ar ei ran o dan adran 8 y Ddeddf Trawsblannu Dynol (Cymru). Mewn achos o'r fath, mae'n ofynnol i'r cynrychiolydd penodedig gydsynio a dylid dilyn y canllawiau ym mharagraffau 86 i 101.
73. Gall person fod wedi gwneud datganiad ymlaen llaw ynglŷn â rhoi organau cyn colli ei alluedd neu wedi penodi person a chanddo atwrneiaeth arhosol ynghylch iechyd a lles i wneud penderfyniadau ynglŷn â rhoi organau. Mewn achos o'r fath, cydsyniad datganedig neu wrthodiad yw'r penderfyniad a gofnodir yn y datganiad ymlaen llaw neu'r penderfyniad a gyfleir gan yr atwrneiaeth arhosol.
74. Daw'r tabl isod o Adran 5 y Ddeddf Trawsblannu Dynol (Cymru) ac mae'n darparu crynodeb defnyddiol o ystyr cydsyniad datganedig ym mhob achos a all gynnwys oedolion a eithrir:

Tabl Dau – Cydsyniad Datganedig (Oedolion)	
Yr achos	Ystyr cydsyniad datganedig
1. Yr oedd penderfyniad gan yr oedolyn a eithrir i gydsynio, neu i beidio â chydsynio, i'r gweithgaredd mewn grym yn union cyn iddo farw.	Cydsyniad yr oedolyn a eithrir.
2. Nid yw achos 1 yn gymwys, yr oedd yr oedolyn a eithrir wedi penodi person neu bersonau i ymdrin â'r mater o gydsynio mewn perthynas â'r gweithgaredd, ac mae rhywun yn gallu rhoi cydsyniad o dan y penodiad.	Cydsyniad a roddir gan y person neu'r personau a benodir.

<p>3. Nid yw achos 1 yn gymwys ac yr oedd yr oedolyn a eithrir wedi penodi person neu bersonau i ymdrin â'r mater o gydsynio mewn perthynas â'r gweithgaredd, ond nid oes neb yn gallu rhoi cydsyniad o dan y penodiad.</p>	<p>Cydsyniad person yr oedd perthynas gymhwysol rhyngddo a'r oedolyn a eithrir yn union cyn iddo farw.</p>
<p>4. Nid yw achosion 1, 2 na 3 yn gymwys mewn perthynas â'r oedolyn a eithrir.</p>	<p>Cydsyniad person yr oedd perthynas gymhwysol rhyngddo a'r oedolyn a eithrir yn union cyn iddo farw.</p>

Sicrhau a oedd y person wedi gwneud penderfyniad yn ystod ei fywyd

75. Mae'r Ddeddf Trawsblannu Dynol (Cymru) yn darparu, lle'r oedd person wedi gwneud penderfyniad yn ystod ei fywyd naill ai i gydsynio, neu i beidio â chydsynio, i roi organau, fod y penderfyniad hwnnw'n drech na'r mater o gydsyniad tybiedig.
76. Mae hyn yn golygu os oedd person wedi gwneud penderfyniad i roi ei organau yna mae'r penderfyniad hwn yn dangos ei gydsyniad a rhaid peidio â thybio ei gydsyniad.
77. Os oedd person wedi gwneud penderfyniad i beidio â rhoi ei organau yna mae'r penderfyniad hwn yn dangos nad yw wedi rhoi'i gydsyniad. Byddai'n anghyfreithlon tybio bod person wedi cydsynio.
78. Pan nad oedd person naill ai wedi gwneud penderfyniad ynglŷn â rhoi organau na phenodi cynrychiolydd/wyr, yna gellir tybio ei gydsyniad, onid plentyn neu oedolyn a eithrir ydyw, paragraffau 30 i 74. Rhaid rhoi'r cyfle i deulu a ffrindiau i gyflwyno tystiolaeth nad oedd y person yn dymuno bod yn rhoddwr (os mai dyna sy'n wir) a dylai'r Nyrs Arbenigol ofyn i'r rhai sy'n bresennol neu y mae modd cysylltu â nhw a oedd y person wedi dweud nad oedd yn dymuno bod yn rhoddwr.
79. Nid yw'r Ddeddf Trawsblannu Dynol (Cymru) yn nodi lle y dylai person gofnodi ei ddymuniadau ynglŷn â rhoi organau. Felly, dylai'r Nyrs Arbenigol gymryd camau rhesymol i sicrhau ei fod wedi gwneud y gwiriadau priodol i ganfod a oedd person wedi gwneud penderfyniad yn ystod ei fywyd, paragraffau 75 i 101.
80. Os oes mwy nag un penderfyniad gan y person wedi'i gofnodi, ac os yw'r rhain yn gwrth-ddweud ei gilydd, y penderfyniad diweddaraf yw'r un y dylid cymryd sylw ohono.

Enghraifft

Mae Nyrs Arbenigol yn gwirio'r CRhO am benderfyniad person y mae'r driniaeth i gynnal ei fywyd i'w thynnu yn ei hôl ar 2 Tachwedd mewn blwyddyn benodol. Cofnodwyd penderfyniad ar y CRhO 25 Ionawr y flwyddyn honno i gydsynio i roi pob organ. Pan fydd y Nyrs Arbenigol yn siarad â'r teulu, mae gwraig y person yn cyflwyno llythyr dyddiedig 3 Mawrth yr un flwyddyn sy'n esbonio mai ei benderfyniad oedd peidio â rhoi'i organau. Yn yr achos hwn, y penderfyniad yn y llythyr y dylid cymryd sylw ohono gan mai hwn oedd wedi'i wneud nesaf at ddyddiad y farwolaeth.

81. Mae'r Awdurdod Meinweoedd Dynol yn ystyried mai'r camau ym mharagraffau 82 i 101 yw'r lleiaf posibl i'w cymryd gan y Nyrs Arbenigol wrth geisio sicrhau a oedd person wedi gwneud penderfyniad ynglŷn â rhoi organau yn ystod ei fywyd.

Y Gofrestr Rhoddwyr Organau

82. Dylai'r CRhO gael ei gwirio i weld a oedd y person wedi cofrestru naill ai penderfyniad i neu i beidio â rhoi ei organau. Os oes penderfyniad wedi'i gofnodi neu fanylion cynrychiolydd/wyr penodedig, dylai'r Nyrs Arbenigol rannu'r wybodaeth hon â'r teulu.
83. Os mai rhoi rhai neu'r holl organau oedd y penderfyniad sydd wedi'i gofnodi ac mae'r teulu'n dweud bod y person wedi newid ei feddwl ac nad oedd yn dymuno rhoi ei organau, dylid gofyn iddynt ba dystiolaeth sydd ganddynt i ddangos mai felly y bu (paragraffau 124 i 134).
84. Os mai'r penderfyniad sydd wedi'i gofnodi oedd peidio â bod yn rhoddwr organau yna gellir cyfleu hyn i'r teulu. Os dywed y teulu fod y person wedi newid ei feddwl ac roedd am roi ei organau, rhaid iddynt ddarparu'r dystiolaeth i'r Nyrs Arbenigol sydd, yn eu cred nhw, yn profi i'r person wneud penderfyniad i fod yn rhoddwr organau a bod y penderfyniad hwn yn drech na'r penderfyniad sydd wedi'i gofnodi i beidio â rhoi organau.
85. Os bydd y Nyrs Arbenigol yn derbyn bod y person wedi newid ei feddwl, ar ôl cofnodi penderfyniad ynghynt ar y CRhO i beidio â chydysynio, gallai'r rhoddi fynd ei flaen.

Cynrychiolwyr Penodedig

86. Os nad oes penderfyniad wedi'i gofnodi ar y CRhO, dylai'r Nyrs Arbenigol wneud gwiriadau i ganfod a benododd y person gynrychiolydd/wyr i wneud penderfyniad ar ei ran ynglŷn â rhoi organau.
87. O dan y Ddeddf Trawsblannu Dynol (Cymru) gall plentyn benodi cynrychiolydd i wneud penderfyniad ar ei ran.
88. Gall enw a manylion cyswllt y cynrychiolydd/wyr penodedig fod wedi cael eu cofnodi ar y CRhO a dyma'r gwiriad cyntaf y dylai'r Nyrs Arbenigol ei wneud. Mae'n debygol y bydd hyn yn digwydd pan fydd y CRhO yn cael ei gwirio yn unol â pharagraff 82. Os oes cynrychiolydd/wyr penodedig wedi'u cofnodi, dylai'r Nyrs Arbenigol gysylltu ag ef/nhw gan ofyn iddo/iddynt wneud penderfyniad ar ran y person.
89. Mae'n bosibl bod y person wedi gwneud y penodiad ynglŷn ag un neu ragor o'r gweithgareddau trawsblannu.
90. Os na ellir cysylltu â'r cynrychiolydd penodedig ar y CRhO mewn pryd i wneud penderfyniad neu os yw'n anfodlon gwneud penderfyniad, yna gall unigolyn yr oedd perthynas gymhwysol rhyngddo a'r person wneud penderfyniad ynglŷn â

rhoi organau, neu berson sydd â chyfrifoldeb rhiant yn achos plentyn. Bydd y rhestr o berthnasoedd cymhwysol yn cael ei graddio yn unol â pharagraff 110.

91. Os yw manylion y cynrychiolydd penodedig ar y CRhO, nid oes angen i'r Nyrs Arbenigol wneud y gwiriadau isod ym mharagraffau 92 i 101.
92. Os nad oes cofnod o gynrychiolydd/wyr penodedig ar y CRhO, dylai'r Nyrs Arbenigol ofyn i deulu/ffrindiau'r person a ydynt yn ymwybodol o berson/au a benodwyd yn gynrychiolydd/wyr i wneud penderfyniadau ar roi organau.
93. Os hysbysir y Nyrs Arbenigol bod cynrychiolydd/wyr penodedig, dylid gwneud y gwiriadau ym mharagraffau 94 i 101 isod er mwyn sicrhau bod ganddo/ganddynt yr awdurdod o dan y Ddeddf Trawsblannu Dynol (Cymru).
94. Os cafodd y penodiad ei wneud ar lafar, mae angen i'r Nyrs Arbenigol wirio bod o leiaf dau berson wedi tystio i'r penodiad. Gall hyn gael ei gadarnhau naill ai gan y ddau dyst neu mewn dogfen a gyflwynir gyda llofnod y ddau berson yn cadarnhau iddynt dystio i'r penodiad.
95. Os cafodd y penodiad ei nodi'n ysgrifenedig, dylai'r Nyrs Arbenigol gael ei sicrhau bod un o'r gosodiadau yn a i c isod yn wir:
 - a. Llofnodwyd y ddogfen sy'n nodi'r penodiad gan y person yng ngŵydd tyst a gadarnhaodd y llofnod; neu
 - b. Fe'i llofnodwyd gan berson arall o dan gyfarwyddyd ac yng ngŵydd y person ac yng ngŵydd tyst a gadarnhaodd y llofnod; neu
 - c. Cafodd ei gynnwys yn ewyllys y person a lluniwyd yr ewyllys honno'n gyfreithlon.
96. Os oes mwy nag un person wedi'i benodi, oni bai bod y penodiad yn darparu mai ar y cyd yn unig y maent wedi'u penodi i weithredu, y sefyllfa ddiodyn yw y gall y cynrychiolwyr penodedig wneud y penderfyniad ar y cyd ac ar wahân. Mae hyn yn golygu nad oes raid i'r cynrychiolwyr gytuno, felly gall un ohonynt roi cydsyniad ni waeth beth mae'r cynrychiolydd/wyr arall/eraill yn ei benderfynu.
97. Fodd bynnag, lle bydd y penodiad yn darparu bod rhaid i aml-gynrychiolwyr weithredu ar y cyd, mae hyn yn golygu bod yn rhaid i'r holl gynrychiolwyr gytuno cyn y gellir cadarnhau cydsyniad. O dan yr amgylchiadau hyn, os na ellir cysylltu ag un cynrychiolydd, ni all y cynrychiolwyr eraill roi cydsyniad.
98. Gall fod person wedi penodi cynrychiolydd/wyr ond heb eu cofnodi ar y CRhO na dweud wrth ei deulu/ffrindiau amdano/amdanynt. Cydnabyddir nad yw'n ymarferol i'r Nyrs Arbenigol wneud gwiriadau niferus er mwyn cael gwybod a benodwyd cynrychiolydd/wyr gan y person. Felly, fe'i hystyrir yn ddigonol i Nyrs Arbenigol wirio'r CRhO a gofyn i'r teulu/ffrindiau. Mae'n bwysig nodi'r gwiriadau hyn ac unrhyw drafodaethau â'r teulu/ffrindiau.

99. Ni chaiff plentyn weithredu fel cynrychiolydd penodedig.

100. Bydd rheoliadau'n cael eu gwneud gan Weinidogion Cymru a fydd yn disgrifio personau eraill na chânt weithredu fel cynrychiolydd penodedig. [Bydd canllawiau ar y Rheoliadau'n cael eu drafftio gan yr Awdurdod Meinweoedd Dynol yn y man ac ar gael ar ei wefan.](#)

101. Os oedd person wedi enwebu cynrychiolydd/wyr o dan adran 4 y Ddeddf Meinweoedd Dynol, ystyrir mai person neu bersonau penodedig ydynt at ddibenion y Ddeddf Trawsblannu Dynol (Cymru). Ni all plentyn enwebu cynrychiolydd o dan y Ddeddf Meinweoedd Dynol.

Pan nad oes penderfyniad wedi'i gofnodi na chynrychiolydd/wyr penodedig

102. Unwaith bod y Nyrs Arbenigol wedi canfod nad oedd y person wedi cofnodi penderfyniad ar y CRhO nac wedi penodi cynrychiolydd/wyr, dylai ofyn i'r teulu/ffrindiau sy'n bresennol, neu y mae modd cysylltu â nhw, a ydynt yn ymwybodol o benderfyniad y person ynglŷn â rhoi organau ar ôl iddo farw.

103. Os hysbysir y Nyrs Arbenigol bod y person wedi cofnodi ei benderfyniad yn ysgrifenedig, ond nid ar y CRhO, dylai'r Nyrs Arbenigol geisio cael gwybod lle mae'r cofnod hwnnw'n cael ei ddal a chael copi ohono.

104. Os hysbysir y Nyrs Arbenigol i'r person gofnodi ei benderfyniad ar lafar, dylai'r Nyrs Arbenigol siarad â'r person a hysbyswyd am y penderfyniad a nodi manylion y sgwrs hon.

105. Bydd yn rhaid i'r Nyrs Arbenigol wneud penderfyniad, ar sail y dystiolaeth a gyflwynir iddo, a yw'n fodlon mai dyma benderfyniad y person yn ystod ei fywyd. Ystyrir mai tystiolaeth ysgrifenedig sydd wedi'i llofnodi, ei dyddio a'i hardystio sydd fwyaf tebygol o fodloni'r Nyrs Arbenigol mai dyma benderfyniad y person yn ystod ei fywyd.

106. Nid yw hyn yn golygu na fydd mathau eraill o dystiolaeth, megis tystiolaeth lafar, yn bodloni person rhesymol, ond yn hytrach bod rhaid i'r Nyrs Arbenigol farnu a yw'n ddibynadwy.

107. Os nad yw'r Nyrs Arbenigol yn fodlon bod y dystiolaeth a gyflwynir iddo'n dangos mai dyma benderfyniad y person yn ystod ei fywyd, yna gall cydsyniad y person gael ei dybio (oni bai mai plentyn neu oedolyn a eithrir ydyw).

108. Os hysbysir y Nyrs Arbenigol gan deulu/ffrindiau nad oedd y person wedi gwneud penderfyniad yn ystod ei fywyd, yna gall ei gydsyniad i roi organau gael ei dybio (oni bai mai plentyn neu oedolyn a eithrir ydyw).

109. Nid yw'n ofynnol bod rhoi organau yn mynd rhagddo pan fydd cydsyniad yn gallu cael ei dybio, ond yn hytrach byddai rhoi organau o dan amgylchiadau o'r fath yn gyfreithlon.

Rôl teulu a ffrindiau

110. Mae adran 19(3) y Ddeddf Trawsblannu Dynol (Cymru) ac adran 27(4) y Ddeddf Meinweoedd Dynol yn cynnwys rhestr o berthnasoedd cymhwysol:
- Priod, partner sifil neu bartner;
 - Rhiant neu blentyn;
 - Brawd neu chwaer;
 - Tad-cu/taid neu fam-gu/nain, neu ŵyr neu wyres;
 - Plentyn i frawd neu chwaer (nith neu nai);
 - Llystad neu lysfam;
 - Hanner-brawd neu hanner-chwaer;
 - Cyfaill ers amser maith.
111. Mae person yn bartner i unigolyn arall os oedd y ddau ohonynt yn byw fel partneriaid mewn perthynas deuluol barhaus. Gall partner fod o ryw gwahanol neu o'r un rhyw.
112. Yn y ddeddfwriaeth nid oes cyfnod penodedig yn cael ei nodi i ddiffinio cyfaill ers amser maith. Cwestiwn o ffaith a graddfa ym mhob achos fydd a yw rhywun yn gyfaill ers amser maith a gall y Nyrs Arbenigol ofyn cwestiynau a/neu ofyn am dystiolaeth fel bo angen i gadarnhau beth oedd graddfa'r cyfeillgarwch.
113. Pan mai oedolyn a eithrir yw'r person (gweler paragraffau 44 i 74), oedd heb wneud penderfyniad yn ystod ei fywyd na phenodi cynrychiolydd/wyr, yna bydd y rhestr yn cael ei graddio'n unol â pharagraff 110.
114. Pan mai plentyn yw'r person, oedd heb wneud penderfyniad yn ystod ei fywyd na phenodi cynrychiolydd/wyr, a heb rywun â chyfrifoldeb rhiant drosto'n union cyn iddo farw, yna bydd y rhestr yn cael ei graddio'n unol â pharagraff 110.
115. Pan fydd anghytgord rhwng pobl mewn gwahanol safleoedd ar y rhestr raddedig, argymhellir bod y Nyrs Arbenigol yn ceisio rhoi'r amser a'r wybodaeth sydd eu hangen arnynt i ddod i gytundeb.
116. Os bydd y rheini oedd yn agos i'r person yn gwrthwynebu'r rhoddi, at ba ddiben bynnag, pan fydd y person (neu ei gynrychiolydd penodedig, gweler paragraffau 86 i 101) wedi rhoi ei gydsyniad yn eglur, neu gall ei gydsyniad gael ei dybio, dylai'r Nyrs Arbenigol geisio trafod y mater mewn ffordd sensitif â nhw. Dylent gael eu hannog i dderbyn dymuniadau'r person a dylid cael ei wneud yn eglur nad yw'r hawl gyfreithiol ganddynt i roi fetó ar y dymuniadau hynny na phenderfynu yn eu herbyn.
117. Mewn sefyllfa lle mae'r rhestr wedi'i graddio ac nid oes modd i bobl o'r un

radd gyrraedd cytundeb, mae'n gyfreithlon mynd rhagddo gyda chydysniad un o'r bobl hynny'n unig. Nid yw hyn yn golygu bod yn rhaid gweithredu ar gydsyniad un person a gall y Nyrs Arbenigol wneud y penderfyniad i beidio â mynd rhagddo oherwydd yr effaith emosiynol y byddai hyn yn ei chael ar deulu a ffrindiau.

Amgylchiadau lle nad yw'r rhestr gymhwysol yn berthnasol

118. At ddiben darparu tystiolaeth nad oedd y person yn dymuno fod yn rhoddwr, o dan amgylchiadau lle y gellir tybio cydsyniad, gall y dystiolaeth hon gael ei darparu gan unrhyw berthynas neu gyfaill ers amser maith. Nid oes raid i'r berthynas fod yn un o'r rheini a restrir uchod ym mharagraff 110, er enghraifft, gall fod yn gefnder/cyfnither, yn fodryb neu'n ewythr sy'n darparu gwybodaeth o'r fath.
119. Gan nad yw'r rhestr yn gymwys mewn sefyllfaoedd lle y darperir tystiolaeth na fyddai'r person wedi dymuno bod yn rhoddwr organau, nid yw perthnasoedd yn cael eu graddio. Mae hyn yn golygu mai ansawdd y dystiolaeth y dylai'r Nyrs Arbenigol ei ystyried ac nid y berthynas oedd rhwng y person sy'n ei chyflwyno a'r ymadawedig.

Tabl Tri – A yw'r rhestr gymhwysol raddedig yn berthnasol?		
	Mae'r rhestr o berthnasoedd cymhwysol graddedig yn berthnasol	Rhestr o berthnasoedd cymhwysol graddedig yn berthnasol
Oedolyn a eithrir yw'r person na wnaeth benderfyniad yn ystod ei fywyd na phenodi cynrychiolydd	✓	
Plentyn yw'r person na wnaeth benderfyniad yn ystod ei fywyd na phenodi cynrychiolydd ac nid oes neb sydd â chyfrifoldeb rhiant drosto	✓	
Mae person yn cyflwyno tystiolaeth nad oedd person ymadawedig y gallai dybio ei gydsyniad yn dymuno bod yn rhoddwr organau		✓

Rhagor o wybodaeth am deulu a ffrindiau

120. Gellir gofyn i deulu a ffrindiau ddarparu gwybodaeth gefndirol feddygol a chymdeithasol am y person er mwyn gwneud asesiad risg. Nid yw hyn yn rhan o'r broses gydsynio, ond yn hytrach mae'n gadael i benderfyniadau clinigol gael eu gwneud am roi organau yng ngoleuni'r holl wybodaeth berthnasol.

121. Dylid nodi nad yw'n ofynnol bod rhoi organau'n mynd rhagddo pan fydd cydsyniad datganedig neu gellir tybio cydsyniad, ond yn hytrach byddai'n gyfreithlon i'r broses rhoi organau fynd rhagddi. Penderfyniad y Nyrs Arbenigol fydd a aiff rhoi organau rhagddo pan fydd cydsyniad tybiedig yn ei le, ond mae'r teulu/ffrindiau'n gwrthwynebu.
122. Ambell waith, bydd person yn marw ac ni fydd unrhyw deulu/ffrindiau y gellir eu hadnabod. Mewn achos o'r fath, gweler paragraff 16 am wybodaeth.
123. Os nad oes unrhyw benderfyniad wedi'i gofrestru, ac ni phenodwyd cynrychiolydd/wyr gan y person, dylid cyfeirio at baragraffau 16 a 17 am wybodaeth bellach.

Tystiolaeth a fyddai'n bodloni rhywun rhesymol nad oedd y person yn dymuno bod yn rhoddwr organau

124. Os nad yw person yn blentyn neu'n oedolyn a eithrir ac nad oedd wedi gwneud penderfyniad yn ystod ei fywyd na phenodi cynrychiolydd/wyr, yna gall ei gydsyniad i roi organau gael ei dybio.
125. Mewn achos o'r fath, dylai'r Nyrs Arbenigol hysbysu'r bobl hynny sy'n bresennol neu y mae modd cysylltu â nhw y gall cydsyniad gael ei dybio oni fydd y teulu neu ffrindiau'n gwrthwynebu ar sail beth maent yn ei wybod am ddymuniadau'r person.
126. Os hysbysir y Nyrs Arbenigol gan berthnasau neu ffrindiau nad oedd y person yn dymuno bod yn rhoddwr organau, dylai wneud ymholiadau rhesymol ynglŷn â pham mae'r perthnasau neu'r ffrindiau o'r farn mai dyma sy'n wir. O ran pwy all ddarparu'r wybodaeth y byddai'r person wedi gwrthwynebu, mae'r Ddeddf Trawsblannu Dynol (Cymru) yn darparu bod perthynas neu gyfaill ers amser maith yn medru gwneud hynny.
127. Lle y darperir gwybodaeth gan berthynas neu gyfaill ers amser maith nad oedd y person yn dymuno bod yn rhoddwr organau, rhaid i hyn fodloni person rhesymol na fyddai'r person wedi cydsynio.
128. Er mwyn bodloni prawf y person rhesymol, dylai'r Nyrs Arbenigol ofyn bod yr holl dystiolaeth yn cael ei chyflwyno iddo i ategu'r honiad nad oedd y person yn dymuno bod yn rhoddwr organau.
129. Lle y ceir tystiolaeth ysgrifenedig a honno wedi'i llofnodi gan dyst, byddai hon yn ffurfio cydsyniad datganedig yr ymadawedig ac felly rhaid peidio â thybio ei gydsyniad.
130. Lle y ceir tystiolaeth ysgrifenedig a honno heb ei hardystio, cyfrifoldeb y Nyrs Arbenigol fydd gwneud y penderfyniad a yw hon yn dystiolaeth a fyddai'n bodloni person rhesymol.
131. Lle y ceir tystiolaeth lafar, cyfrifoldeb y Nyrs Arbenigol fydd gwneud y penderfyniad a yw hon yn dystiolaeth a fyddai'n bodloni person rhesymol.
132. Prawf gwrthrychol yw prawf y person rhesymol ac mae'n golygu bod y person sy'n gwneud yr asesiad (y Nyrs Arbenigol yn yr achos hwn) yn penderfynu faint o bwys y gellir ei roi ar y dystiolaeth.
133. Er mwyn asesu pwys y dystiolaeth a gyflwynir, gall y Nyrs Arbenigol ystyried y cwestiynau canlynol i'w helpu i gyrraedd penderfyniad:

- a. A yw'r dystiolaeth wedi'i chyflwyno fel adlewyrchiad o farn y person neu farn y teulu/ffrindiau sy'n ei chyflwyno? Mae'r prawf yn mynnu mai tystiolaeth o farn y person y mae'n rhaid ei chyflwyno. Felly, dylid rhoi mwy o bwys ar y dystiolaeth sy'n cael ei chyflwyno fel adlewyrchiad o farn y person.
 - b. A yw'r dystiolaeth yn ysgrifenedig, wedi'i llofnodi a'i dyddio gan y person a'i hardystio? Os felly, mae hyn yn debygol o ffurfio penderfyniad datganedig gan y person.
 - c. A yw'r dystiolaeth ar lafar? Os felly, a yw'n cael ei hategu gan fwy nag un person? Mae'n fwy tebygol o basio prawf y person rhesymol os gall mwy nag un person gadarnhau i'r person ddatgan ar lafar na fyddai wedi cydsynio i roi organau.
 - d. Pa mor ddiweddar yw'r dystiolaeth? Mae'r Ddeddf Trawsblannu Dynol (Cymru) yn mynnu y dibynnir ar y dystiolaeth ddiweddaraf, felly dylai'r Nyrs Arbenigol wirio pryd y cafodd y cofnod diweddaraf ei wneud neu y cafwyd y sgwrs ddiweddaraf a nodi hyn yng nghofnod meddygol y person neu mewn dogfen briodol arall.
 - e. Pa mor dda y mae'r person sy'n darparu'r dystiolaeth yn nabod y person? Nid yw'n wir bob amser o anghenraid fod person yn nabod rhywun yn dda dim ond oherwydd eu bod yn perthyn i'w gilydd. Er enghraifft, gallasai fod gan berson ofalwr nad yw'n perthyn iddo, ond sy'n treulio pob diwrnod yn ei gwmni.
134. Nid yw dweud nad oedd y person yn ymwybodol bod cydsyniad tybiedig yn effeithio arno yn dystiolaeth ddigonol, ar ei phen ei hun, nad oedd person yn dymuno bod yn rhoddwr organau.

Trawsblaniadau newydd

135. Mae'r Ddeddf Trawsblannu Dynol (Cymru) yn darparu yn adran 7(2) i Weinidogion Cymru wneud Rheoliadau sy'n nodi pa organau na fyddant yn cael eu cynnwys yn y system cydsynio tybiedig – cyfeirir at y rhain fel “deunydd perthnasol a eithrir”. [Cyhoeddir rhestr o organau a meinweoedd o'r fath ar wefan yr Awdurdod Meinweoedd Dynol a bydd hon yn cael ei diweddarau pan fydd newidiadau i'r rhestr.](#)
136. Os yw organ ar y rhestr hon, yna rhaid i gydsyniad datganedig fod yn ei le i'w thynnu, ei storio neu'i defnyddio at ddiben trawsblannu i fod yn gyfreithlon.
137. Mae'r tablau isod wedi'u tynnu o adran 7 y Ddeddf Trawsblannu Dynol (Cymru) ac yn darparu crynodeb defnyddiol o ystyr cydsyniad datganedig ym mhob achos (oedolion a phlant) a all gynnwys deunydd perthnasol a eithrir:

Tabl Pedwar – Trawsblaniadau Newydd (Oedolion)	
Yr achos	Ystyr cydsyniad datganedig
1. Mae'r oedolyn yn fyw.	Cydsyniad yr oedolyn.
2. Mae'r oedolyn wedi marw ac yr oedd penderfyniad gan yr oedolyn i gydsynio, neu i beidio â chydsynio, i'r gweithgaredd mewn grym yn union cyn iddo farw.	Cydsyniad yr oedolyn.
3. Mae'r oedolyn wedi marw, nid yw achos 2 yn gymwys, yr oedd yr oedolyn wedi penodi person neu bersonau i ymdrin â'r mater o gydsynio mewn perthynas â'r gweithgaredd ac mae rhywun yn gallu rhoi cydsyniad o dan y penodiad.	Cydsyniad a roddir gan y person neu'r personau a benodir.
4. Mae'r oedolyn wedi marw, nid yw achos 2 yn gymwys ac yr oedd yr oedolyn wedi penodi person neu bersonau i ymdrin â'r mater o gydsynio mewn perthynas â'r gweithgaredd, ond nid oes neb yn gallu rhoi cydsyniad o dan y penodiad.	Cydsyniad person yr oedd perthynas gymhwysol rhyngddo a'r oedolyn yn union cyn iddo farw.
5. Mae'r oedolyn wedi marw ac nid yw achosion 2, 3 na 4 yn gymwys mewn perthynas â'r oedolyn.	Cydsyniad person yr oedd perthynas gymhwysol rhyngddo a'r oedolyn yn union cyn iddo farw.

Tabl Pump – Trawsblaniadau Newydd (Plant)	
Yr achos	Ystyr cydsyniad datganedig
1. Mae'r plentyn yn fyw ac nid yw achos 2 yn gymwys.	Cydsyniad y plentyn.
2. Mae'r plentyn yn fyw, nid oes unrhyw benderfyniad gan y plentyn i gydsynio, neu i beidio â chydsynio, i'r gweithgaredd mewn grym, a naill ai nid yw'r plentyn yn gymwys i ymdrin â'r mater o gydsynio neu mae'n gymwys i ymdrin â'r mater ond yn methu â gwneud hynny.	Cydsyniad person sydd â chyfrifoldeb rhiant dros y plentyn.
3. Mae'r plentyn wedi marw ac yr oedd penderfyniad gan y plentyn i gydsynio, neu i beidio â chydsynio, i'r gweithgaredd mewn grym yn union cyn iddo farw.	Cydsyniad y plentyn.
4. Mae'r plentyn wedi marw, nid yw achos 3 yn gymwys, yr oedd y plentyn wedi penodi person neu bersonau i ymdrin â'r mater o gydsynio mewn perthynas â'r gweithgaredd ac mae rhywun yn gallu rhoi cydsyniad o dan y penodiad.	Cydsyniad a roddir gan y person neu'r personau a benodir.
5. Mae'r plentyn wedi marw, nid yw achos 3 yn gymwys ac yr oedd y plentyn wedi penodi person neu bersonau i ymdrin â'r mater o gydsynio mewn perthynas â'r gweithgaredd, ond nid oes neb yn gallu rhoi cydsyniad o dan y penodiad.	Cydsyniad person a oedd â chyfrifoldeb rhiant dros y plentyn yn union cyn i'r plentyn farw, neu pan nad oes unrhyw berson o'r fath yn bodoli, cydsyniad person y mae perthynas gymhwysol rhyngddo a'r plentyn yr adeg honno.
6. Mae'r plentyn wedi marw ac nid yw achosion 3, 4 na 5 yn gymwys mewn perthynas â'r plentyn.	Cydsyniad person a oedd â chyfrifoldeb rhiant dros y plentyn yn union cyn i'r plentyn farw, neu pan nad oes unrhyw berson o'r fath yn bodoli, cydsyniad person y mae perthynas gymhwysol rhyngddo a'r plentyn yr adeg honno.

Gwybodaeth bellach

Mae'r adran hon yn darparu gwybodaeth a fydd yn berthnasol i Nyrsys Arbenigol ac ymarferwyr yn bennaf.

Gwybodaeth am y derminoleg a ddefnyddir yn y Cod Ymarfer hwn

138. Lle y defnyddir y geiriau “organ” neu “organau” yn y Cod Ymarfer hwn, maent yn golygu organau, rhan-organau a meinweoedd.
139. Lle y defnyddir yr ymadrodd “rhoi organau”, mae hyn yn golygu rhoi organau a/neu feinweoedd ar ôl marwolaeth, oni nodir fel arall.
140. Drwy’r Cod Ymarfer hwn, mae’r camau a gymerir gan y Nyrs Arbenigol mewn Rhoi Organau (SNOD) weithiau’n cael eu disgrifio’n digwydd cyn tynnu’n ôl driniaeth cynnal bywyd. Mewn rhai achosion, ymgwymerir â’r camau hyn gan y Nyrs Arbenigol ar ôl i’r penderfyniad gael ei wneud gan y tîm sy’n trin y person fod mwy o driniaeth yn ofer, ond cyn i’r person farw. Mewn rhai achosion ymgwymerir â nhw ar ôl i’r person farw. Dylid cymryd yr un camau yn y ddau achos, oni nodir fel arall.
141. Ystyr cydsyniad datganedig yw:
- penderfyniad person yn ystod ei fywyd naill ai i gydsynio neu i beidio â chydsynio i rai gweithgareddau trawsblannu; neu
 - penderfyniad cynrychiolydd/wyr penodedig ar ran y person hwnnw; neu
 - penderfyniad rhywun sydd â chyfrifoldeb rhiant (pan mai plentyn yw’r person); neu
 - penderfyniad rhywun y mae perthynas gymhwysol rhyngddo a’r person hwnnw.
142. Pan ddefnyddir yr ymadrodd “ffeithiau a graddau”, mae’n golygu y bydd yn rhaid pwysu a mesur yr wybodaeth a gyflwynir a’r wybodaeth a geir drwy holi ar sail ansawdd y ffeithiau a hyd a lled yr wybodaeth.
143. Mae cynrychiolydd penodedig yn golygu person a benodir o dan adran 8 y Ddeddf Trawsblannu Dynol (Cymru).
144. Mae deunydd perthnasol at ddiben y Ddeddf Trawsblannu Dynol (Cymru) yn cael ei ddiffinio fel deunydd, ac eithrio gametau, sydd wedi’i ffurfio o gelloedd dynol neu sy’n eu cynnwys.
145. Yn y Cod Ymarfer hwn, mae’r gair ‘rhaid’ yn cyfeirio at ddyletswydd neu egwyddor statudol drechol, gan gynnwys yr holl ofynion cyfreithiol penodol sy’n deillio o ddeddfwriaeth sylfaenol ac is-ddeddfwriaeth.
146. Defnyddir y gair ‘dylai/dylid’ i egluro sut i ateb y gofynion cyfreithiol penodol. Disgwylir i sefydliadau ac ymarferwyr ddilyn y canllawiau statudol yn y Cod Ymarfer.

Dogfennau eraill sy'n darparu cyngor a chanllawiau yn y maes hwn

147. Mae'n ofynnol i'r Awdurdod Meinweoedd Dynol, fel y rheoleiddiwr statudol, ddarparu cyngor a chanllawiau ar y Ddeddf Trawsblannu Dynol (Cymru).
148. Ceir ystod o ganllawiau a dogfennaeth ar roi organau, trawsblannu a materion cysylltiedig a all fod o fudd i'r rheini sy'n defnyddio'r Cod Ymarfer hwn.
149. Mae'r rhain yn cynnwys (ar adeg cyhoeddi'r ddogfen hon):
 - a. [Codau Ymarfer yr Awdurdod Meinweoedd Dynol](#)
 - b. [Dogfen fframwaith yr Awdurdod Meinweoedd Dynol ar ansawdd a diogelwch organau a fwriedir i'w trawsblannu](#)
 - c. [Canllawiau'r Awdurdod Meinweoedd Dynol ar roi organau byw](#)
 - d. [Canllawiau'r Awdurdod Meinweoedd Dynol ar feinweoedd a chelloedd i drin cleifion](#)
 - e. [Rhoi Organau \(CG135\) – Canllawiau NICE](#)
 - f. Pwyllgor Moeseg Rhoi Organau y DU ar Roi Organau ar ôl Marwolaeth Coesyn yr Ymennydd (heb ei gyhoeddi eto)
 - g. [Pwyllgor Moeseg Rhoi Organau y DU ar Roi Organau ar ôl Marwolaeth Gylchredol](#)
 - h. [Canllawiau'r Adran Iechyd ar faterion cyfreithiol sy'n berthnasol i Roi Organau ar ôl Marwolaeth Gylchredol](#)
 - i. [Cod Ymarfer Academi'r Colegau Brenhinol Meddygol ynglŷn â diagnosis marwolaeth](#)
 - j. [Cod Ymarfer Deddf Galluedd Meddyliol 2005](#)
 - k. [Canllawiau ynglŷn â chrwneriaid a rhoi organau](#)

Pwy sy'n gallu cadarnhau neu geisio cydsyniad

150. Drwyddi draw yn y Cod Ymarfer hwn pan geir cyfeiriad at berson yn cadarnhau neu'n ceisio cydsyniad i roi organau, cyfeirir ato fel Nyrs Arbenigol Mewn Rhoi Organau. Mae hyn yn adlewyrchu [canllawiau'r Sefydliad Cenedlaethol dros Iechyd a Rhagoriaeth Glinigol \(NICE\)](#) ar gydsynio i roi organau a pholisïau a phrosesau Gwaed a Thrawsblannu'r GIG.
151. Nid yw hyn yn golygu mai dim ond Nyrs Arbenigol sy'n gallu cadarnhau neu geisio cydsyniad. Fodd bynnag, os nad Nyrs Arbenigol yw'r person sy'n ceisio cydsyniad, argymhellir ei fod yn bodloni'r meini prawf yn argymhellion 1.1.30 ac 1.1.31 canllawiau NICE ar gydsyniad a'i fod yn gymwys o ran deall y ddeddfwriaeth a'r cod ymarfer hwn.
152. Mae Nyrsys Arbenigol yn gweithredu fel rhan o dîm amlddisgyblaethol yn yr ysbytai lle maent yn gweithio a gwneir penderfyniadau ar roi organau mewn ymgynghoriad â chydweithwyr perthnasol.
153. Mae Nyrsys Arbenigol yn cael eu cyflogi gan Gwaed a Thrawsblannu'r GIG (GThGIG) a phan fydd gofyn iddynt wneud penderfyniad anodd, neu pan fyddant yn dod ar draws sefyllfa newydd, mae prosesau penderfynu GThGIG yn eu lle i'w cefnogi. Mae hyn yn golygu bod y Nyrsys Arbenigol bob amser yn gallu trafod y sefyllfa â'u cydweithwyr ac os bydd angen gysylltu ag aelod o'r uwch dîm rheoli i wneud y penderfyniad terfynol. Bwriad hyn yw sicrhau cysondeb o ran ymagwedd a gwneud penderfyniadau o'r radd flaenaf.
154. Dylid ystyried anghenion teulu/ffrindiau sy'n darparu gwybodaeth a/neu sy'n rhoi cydsyniad nad y Gymraeg/Saesneg yw eu hiaith gyntaf. Dylid cofnodi unrhyw anawsterau wrth gyfathrebu â'r person sy'n cael ei gyfweld (e.e. oherwydd anawsterau iaith, llythrennedd neu glyw), ac esboniad ynglŷn â sut y cafodd yr anawsterau hyn eu goresgyn (e.e. drwy gyfieithydd annibynnol).

Fframweithiau deddfwriaethol

Rhoi organau marw

155. Mae'r Ddeddf Trawsblannu Dynol (Cymru) yn darparu ar gyfer y cydsyniad (boed yn dybiedig neu fel arall) sy'n ofynnol i'r holl agweddau ar roi organau marw a wneir at ddiben trawsblannu, i bobl sy'n byw (yn preswyllo fel arfer) ac yn marw yng Nghymru.
156. Ceir amgylchiadau pan na all cydsyniad i roi organau yng Nghymru gael ei dybio, er enghraifft, pan fydd y rhoddwr o dan 18 oed neu pan oedd y person wedi gwneud penderfyniad yn ystod ei fywyd ynglŷn â rhoi organau, ac mewn achosion o'r fath mae cydsyniad datganedig yn ofynnol cyn y gall rhoi organau fynd rhagddo.
157. Bydd ystyr cydsyniad datganedig yn dibynnu ar amgylchiadau'r rhoddi. Er enghraifft, os oedd person wedi gwneud penderfyniad ynglŷn â chydsyniad cyn iddo farw, cydsyniad datganedig fydd hwn. Ar y llaw arall, os nad oedd person wedi gwneud penderfyniad o'r fath, wedyn ystyr cydsyniad datganedig yw cydsyniad unrhyw gynrychiolydd/wyr neu gydsyniad unigolyn neu unigolion y mae perthynas gymhwysol rhyngddo/rhyngddynt â'r person, neu gydsyniad person sydd â chyfrifoldeb rhiant yn achos plant.

Rhoi organau byw

158. Nodir y gyfraith gyfredol yn y DU ynglŷn â rhoi organau byw yn y Ddeddf Meinweoedd Dynol a'r Ddeddf Meinweoedd Dynol (Yr Alban) a'r rheoliadau a wneir o danynt. Nid yw'r Ddeddf Trawsblannu Dynol (Cymru) yn newid hyn yn weithredol. Ceir mwy o wybodaeth am gydsynio i roi organau byw yn Atodiad A ar ddiwedd y ddogfen hon.
159. Fodd bynnag, mae'r Ddeddf Trawsblannu Dynol (Cymru) yn cynnwys agweddau eraill ar y broses rhoi organau byw, yn benodol storio a defnyddio organau at ddiben trawsblannu. Am y gweithgareddau hyn, bydd angen cydsyniad datganedig y rhoddwr byw.

Ymchwil

160. Nid yw cydsyniad tybiedig yn gymwys i roi organau at ddibenion ymchwil.
161. Mae'n arfer cyffredin i drafodaeth ar dynnu a defnyddio organau ar gyfer ymchwil ddigwydd rhwng Nyrs Arbenigol a theulu/frindiau'r ymadawedig pan fydd gwybodaeth yn cael ei chasglu i hwyluso rhoi organau. Gan fod cydsynio i/awdurdodi ymchwil yn parhau i gael ei lywodraethu gan y Ddeddf Meinweoedd Dynol yng Nghymru, Lloegr a Gogledd Iwerddon a'r Ddeddf Meinweoedd Dynol (Yr Alban) yn yr

Alban, bydd cydsyniad datganedig gan y person sy'n cael ei raddio uchaf ar y rhestr gymhwysol (a geir yn adran 27(4) y Ddeddf Meinweoedd Dynol) yn ofynnol i dynnu deunydd at ddiben ymchwil (neu unrhyw ddiben arall sydd wedi'i drefnu) fod yn gyfreithlon (oni bai bod y person wedi gwneud penderfyniad yn ystod ei fywyd ynglŷn ag ymchwil, neu wedi enwebu cynrychiolydd i wneud hynny ar ei ran).

Trefniadau trwyddedu

162. Ers mis Awst 2012, rhaid i sefydliadau sy'n ymwneud â rhoi organau a/neu weithgareddau trawsblannu gael eu trwyddedu o dan Reoliadau Ansawdd a Diogelwch Organau a Fwriedir i'w Trawsblannu (y Rheoliadau).
163. Yr Awdurdod Meinweoedd Dynol yw'r Awdurdod Cymwys i'r DU gyfan ac mae'n cynnal archwiliadau i sicrhau bod sefydliadau'n cydymffurfio â gofynion y Rheoliadau. Mae un o feini prawf asesiadau archwilio'r Awdurdod yn ymwneud â gwirio bod cydsyniad yn ei le cyn i'r organ gael ei thynnu.
164. Er mwyn cyrraedd safonau'r Awdurdod o ran cydsynio, rhaid i sefydliad a leolir mewn unrhyw ran o'r DU fedru dangos bod ganddo bolisiau ac arferion yn eu lle sy'n sicrhau bod gofynion cyfreithiol sy'n gysylltiedig â chydsynio/awdurdodi'n cael eu hateb, boed hyn o dan y Ddeddf Trawsblannu Dynol (Cymru), y Ddeddf Meinweoedd Dynol neu'r Ddeddf Meinweoedd Dynol (Yr Alban).

Defnyddio organau a meinweoedd ar draws ffiniau

165. Cyn 1 Rhagfyr 2015, bydd darpariaeth ddeddfwriaethol yn cael ei gwneud i ganiatáu defnyddio organau a meinweoedd a dynnir yng Nghymru o dan y Ddeddf Trawsblannu Dynol (Cymru) yn Lloegr a Gogledd Iwerddon. Nid oes angen darpariaeth o'r fath i'r Alban.
166. Bydd hyn yn golygu y gall organau a meinweoedd a dynnir o dan gydsyniad tybiedig gael eu trawsblannu'n gyfreithlon i gleifion yn Lloegr, Gogledd Iwerddon a'r Alban (ar yr amod bod yr holl ofynion statudol a rheoleiddiol eraill wedi'u hateb).
167. Mae hyn hefyd yn golygu y gall yr organau a'r meinweoedd a dynnir yng Nghymru at ddiben trawsblannu o dan gydsyniad tybiedig gael eu storio, eu defnyddio, eu prosesu a'u dosbarthu'n gyfreithlon ar draws y DU gyfan.
168. Gall deunydd a dynnir o dan gydsyniad tybiedig at ddiben trawsblannu, na ellir ei ddefnyddio at y diben hwn, gael ei ddefnyddio ar gyfer ymchwil os ceir cydsyniad i wneud hyn yn unol â gofynion y Ddeddf Meinweoedd Dynol.

Mathau o roi organau ar ôl marwolaeth

169. Ceir dau fath o roi organau ar ôl marwolaeth yr ymgwymerir â nhw yn y DU. Yng Nghymru, gall cydsyniad i naill ai Rhoi Organau ar ôl Marwolaeth Coesyn yr Ymennydd neu Roi ar ôl Marwolaeth Gylchredol gael ei dybio o dan y Ddeddf Trawsblannu Dynol (Cymru).

Rhoi Organau ar ôl Marwolaeth Coesyn yr Ymennydd

170. Ystyr Rhoi Organau ar ôl Marwolaeth Coesyn yr Ymennydd yn golygu rhoi sy'n digwydd ar ôl profion sydd wedi cadarnhau nad oes unrhyw weithrediad bellach yng nghoesyn ymennydd y person. Gallai cleifion y datgenir bod coesyn yr ymennydd wedi marw fod wedi cael trawma i'r pen, er enghraifft mewn damwain car, neu strôc. Mae'r cymorth i organau'r cleifion, gan gynnwys cymorth anadlu mecanyddol, yn cael ei gynnal tra bydd cydsyniad yn cael ei gadarnhau neu'i geisio a (lle bo'n berthnasol) bydd trefniadau'n cael eu gwneud i roi organau.

Rhoi Organau ar ôl Marwolaeth Gylchredol

171. Ystyr Rhoi ar ôl Marwolaeth Gylchredol yw rhoi sy'n digwydd ar ôl diagnosis marwolaeth yn ôl meini prawf cardio-anadlol.
172. Gall Rhoi Organau ar ôl Marwolaeth Gylchredol gael ei reoli neu fod heb ei reoli. Ystyr cael ei reoli yw bod organau'n cael eu tynnu ar ôl tynnu'n ôl driniaeth cynnal bywyd mewn ffordd sydd wedi'i chynllunio ar ddiwedd salwch critigol nad oes modd i'r person wella ohono. Mae Rhoi Organau ar ôl Marwolaeth sydd heb ei reoli yn digwydd ar ôl ataliad sydyn di-droi'n-ôl ar y galon.

Gweithgareddau trawsblannu

173. At ddibenion y Ddeddf Trawsblannu Dynol (Cymru), mae gweithgareddau trawsblannu fel a ganlyn:
- a. Storio corff person ymadawedig at ddiben trawsblannu. Er enghraifft, os bydd y corff yn aros yn yr Uned Gofal Dwys am gyfnod cyn bod modd tynnu'r organau/meinweoedd.
 - b. Tynnu o gorff person ymadawedig, at ddiben trawsblannu, unrhyw ddeunydd perthnasol sy'n ffurfio'r corff neu mae'r corff yn ei gynnwys. Er enghraifft, organau a phibellau gwaed, y dduwg a nodau lymff.
 - c. Storio at ddefnydd trawsblannu unrhyw ddeunydd perthnasol sydd wedi dod o gorff dynol.
 - d. Defnyddio at ddiben trawsblannu unrhyw ddeunydd perthnasol (gweler paragraffau 178 i 180) sy'n dod o'r corff dynol.
174. Gall cydsyniad tybiedig fod yn gymwys i unrhyw un o'r gweithgareddau trawsblannu yn a i d uchod, os bydd yr amodau yng ngweddill y Cod Ymarfer hwn yn cael eu cyflawni.
175. Mae storio a defnyddio deunydd perthnasol at ddiben trawsblannu'n gyfreithlon heb angen cydsyniad yng Nghymru pan fydd y deunydd wedi'i fewnforio'n gyfreithlon i Gymru a thynnwyd y deunydd dan sylw o gorff person yn gyfreithlon y tu allan i Gymru.
176. Mae hyn yn golygu, pan fydd organ yn cael ei mewnforio i Gymru o wlad arall, nid oes angen i gydsyniad gael ei geisio yng Nghymru er mwyn i'r organ gael ei storio neu'i defnyddio. Fodd bynnag, fel y rheoleiddiwr statudol ar gyfer Cymru, Lloegr a Gogledd Iwerddon mae'r Awdurdod Meinweoedd Dynol yn cynghori:
- a. Pan fydd yr organ wedi'i mewnforio o Loegr neu Ogledd Iwerddon rhaid i gydsyniad o dan y Ddeddf Meinweoedd Dynol fod yn ei le.
 - b. Pan fydd yr organ wedi'i mewnforio o'r Alban rhaid i awdurdodiad o dan y Ddeddf Meinweoedd Dynol (Yr Alban) fod yn ei le.
177. Pan fydd yr organ wedi'i mewnforio o wlad arall mae'r Awdurdod yn argymhell mai'r arfer gorau yw sicrhau bod cydsyniad i roi'r organ i'w thrawsblannu yn ei le yn unol â'r fframwaith cyfreithiol sydd mewn grym yn y wlad honno. Gweler [Cod Ymarfer yr Awdurdod Meinweoedd Dynol ar Fewnforio ac Allforio](#).

Deunydd perthnasol

178. Mae deunydd perthnasol at ddiben y Ddeddf Trawsblannu Dynol (Cymru) yn cael ei ddiffinio fel deunydd, ac eithrio gametau, sydd wedi'i ffurfio o gelloedd dynol neu sy'n eu cynnwys.
179. Nid yw deunydd perthnasol o gorff dynol, at ddibenion y Ddeddf Trawsblannu Dynol (Cymru), yn cynnwys:
- a. Embryonau y tu allan i'r corff dynol, neu
 - b. Gwallt ac ewinedd o gorff person byw.
180. Ceir rhagor o wybodaeth am ddeunydd perthnasol ar [Wefan yr Awdurdod Meinweoedd Dynol](#).

Cadw organau at drawsblannu

181. Mae'r Ddeddf Trawsblannu Dynol (Cymru) yn caniatáu i gamau gael eu cymryd i gadw'r organau o fewn corff person ymadawedig pan fyddant, neu efallai y byddant, yn addas i'w trawsblannu, ond nad yw cydsyniad na diffyg cydsyniad eto wedi'i gadarnhau.
182. Dylid nodi mai dim ond i gadw corff person ymadawedig ar ôl ei farwolaeth y mae'r darpariaethau'n berthnasol. Darperir gwybodaeth am ymyriadau cyn marwolaeth ym mharagraffau 187 i 191.
183. Er mwyn i gadw organau fod yn gyfreithlon, rhaid bod corff y person ymadawedig yn gorwedd mewn ysbyty, cartref nyrsio neu sefydliad arall yng Nghymru. At ddiben yr adran hon, mae i 'yng Nghymru' yr un ystyr ag sydd ym mharagraff 44 ac mae'n golygu 'o fewn ardal awdurdod lleol yng Nghymru'.
184. Rhaid mai'r lleiaf posibl yw'r camau a gymerir i gadw'r organau o fewn y corff i'w trawsblannu ac mae rhwymedigaeth i ddefnyddio'r driniaeth sy'n lleiaf ymyrrol.
185. Mae cymryd a storio samplau gwaed o berson ymadawedig at ddiben hwyluso rhoi organau i'w trawsblannu'n dderbyniol, oherwydd heb samplau o'r fath mae'n annhebygol y gallai rhoi organau fynd rhagddo os darganfyddir bod cydsyniad yn ei le. Rhaid i drwydded o dan Reoliadau Ansawdd a Diogelwch Organau a Fwriedir i'w Trawsblannu 2012 fod yn ei lle er mwyn i samplau gwaed o'r fath gael eu profi'n gyfreithlon.
186. Os canfyddir nad yw cydsyniad datganedig yn ei le, ac na all cydsyniad y person gael ei dybio, yna dylai'r camau i gadw organau at ddiben trawsblannu beidio neu gael eu tynnu'n ôl ar unwaith, fel bo'n berthnasol.

Ymyriadau cyn marwolaeth

187. Nid yw'r Ddeddf Trawsblannu Dynol (Cymru) yn ymdrin â'r mater o gamau y gellir eu cymryd cyn marwolaeth person a allai ddod yn rhoddwr ar ôl marwolaeth gylchredol.
188. Ceir manylion y camau y gellir eu cymryd cyn marwolaeth person i hwyluso Rhoi Organau ar ôl Marwolaeth Gylchredol yn nogfen yr Adran Iechyd "[Legal issues relevant to non-heartbeating organ donation](#)" a gyhoeddwyd ym mis Tachwedd 2009.
189. Ar adeg drafftio'r Cod Ymarfer hwn, mae nifer o adolygiadau'n cael eu cynnal i ddarparu mwy o eglurder a sicrwydd i'r rheini sy'n gweithio ym maes rhoi a thrawsblannu organau.
190. Os bydd canllawiau Tachwedd 2009 yr Adran Iechyd yn cael eu diwygio darperir diweddariad i'r Cod Ymarfer hwn i adlewyrchu hyn.
191. Mae'n bwysig nodi bod ymyriadau cyn marwolaeth yn cael eu llywodraethu gan Ddeddf Galluedd Meddyliol 2005 yn hytrach na'r Ddeddf Trawsblannu Dynol (Cymru) neu'r Ddeddf Meinweoedd Dynol.

Crwneriaid

192. Lle mae marwolaeth y person yn dreisgar neu'n annaturiol, neu'n ddisymwth a'r achos yn anhysbys, mae'n ofynnol cyfeirio'r mater o roi organau i'r crwner ac mewn achosion o'r fath dylid ceisio cytundeb (neu ddiffyg gwrthwynebiad) y crwner cyn y gellir ymgymryd ag unrhyw weithgareddau trawsblannu neu y gellir cymryd unrhyw gamau i gadw'r organau o fewn corff y person.
193. Argymhellir bod Nyrsys Arbenigol a gweinyddiaethau ysbytai'n ceisio cytuno ar brotocol gweithio â'r crwner/iaid yn yr ardal leol, fel y gallant gael gwybod ar adeg gynnar a fydd corff y person o dan awdurdod y crwner ac a fydd y crwner yn cytuno i gamau gael eu cymryd i gadw organau ac, yn y pen draw, iddynt gael eu rhoi.

Gweithgareddau sy'n ymwneud â deunydd o oedolion byw sydd heb y galluedd i gydsynio

194. Lle mae oedolyn heb y galluedd i gydsynio i organ neu ran-organ gael ei thynnu, rhaid i'r achos gael ei gyfeirio at lys am ddatganiad y byddai'r tynnu'n gyfreithlon. Yna, dim ond os yw cymeradwyaeth wedi'i derbyn gan y llys y gall rhoddi fynd rhagddo ac yn dilyn cymeradwyaeth y llys bod yr achos yn cael ei gyfeirio at banel yr Awdurdod Meinweoedd Dynol a'i asesu ganddo.
195. Nid yw'r Ddeddf Trawsblannu Dynol (Cymru) yn nodi'r meini prawf ar gyfer ystyried a oes gan oedolyn y galluedd i gydsynio i organ neu ran-organ gael ei thynnu. Y ddeddfwriaeth berthnasol yw'r Ddeddf Galluedd Meddyliol.
196. Os bydd amodau'r Rheoliadau a wneir gan Weinidogion Cymru'n cael eu bodloni, byddai'n bosibl tybio cydsyniad y person. Bydd yr Awdurdod Meinweoedd Dynol yn darparu canllawiau ar Reoliadau o'r fath unwaith iddynt gael eu llunio. [Bydd y canllawiau ar gael ar wefan yr Awdurdod.](#)

Troseddau

197. Mae person yn cyflawni trosedd o dan y Ddeddf Trawsblannu Dynol (Cymru) os yw'n ymgymryd â gweithgaredd trawsblannu heb gydsyniad.
198. Mae hyn yn golygu os bydd corff yn cael ei storio, neu os bydd deunydd perthnasol yn cael ei dynnu, ei storio neu'i ddefnyddio at ddiben trawsblannu heb gydsyniad, bydd y person a wnaeth y gweithgaredd hwnnw wedi cyflawni trosedd.
199. Mae trosedd yn cael ei gyflawni gan berson os yw'n honni wrth rywun naill ai a fydd yn gwneud gweithgaredd trawsblannu neu a allai ei wneud fod cydsyniad i'r gweithgaredd hwnnw, neu nad gweithgaredd trawsblannu yw'r gweithgaredd dan sylw, pan fydd yn gwybod nad yw'r honiad yn wir neu pan na fydd yn credu ei fod yn wir.
200. Er mwyn bod yn euog o drosedd rhaid bod y person a wnaeth yr honiad yn gwybod nad oedd yn wir. Os oedd yn credu'n rhesymol ei fod yn gweithredu'n gywir ac yn ddidwyll ni fydd wedi cyflawni trosedd.
201. At ddiben troseddau o dan y ddeddfwriaeth, mae cydsyniad yn golygu naill ai datganedig neu dybiedig, gan ddibynnu ar ba fath o gydsyniad y dylid fod wedi dibynnu arno.
202. Bydd y person a gyflawnodd y drosedd yn ddarostyngedig i ddirwy sydd heb fod yn fwy na'r uchafswm statudol os bydd yn cael ei ddedfrydu'n ddiannod.
203. Os caiff ei ddyfarnu'n euog drwy dditiad, bydd y person a gyflawnodd y drosedd yn ddarostyngedig i:
- Caef ei garcharu am dymor sydd heb fod yn hwy na thair blynedd, neu
 - Dirwy, neu
 - Y ddau.
204. Os oedd person yn credu'n rhesymol ei fod yn gwneud gweithgaredd trawsblannu gyda chydsyniad, neu roedd yn credu'n rhesymol nad gweithgaredd trawsblannu oedd y gweithgaredd yr oedd yn ei wneud, wedyn nid oes trosedd wedi'i chyflawni.
205. Mae'r prawf sy'n gysylltiedig â chredu'n rhesymol yn un gwrthrychol. Er

mwyn profi bod person yn credu'n rhesymol fod cydsyniad yn ei le neu'n credu nad gweithgaredd trawsblannu oedd y gweithgaredd a wnaethpwyd ganddo, byddai'n rhaid iddo gyflwyno tystiolaeth a fyddai'n bodloni llys.

206. Gan nad oedd y Ddeddf Trawsblannu Dynol (Cymru) mewn grym ar adeg drafftio'r Cod Ymarfer hwn, nid oes cyfraith achosion hyd yn hyn sy'n darparu gwybodaeth am y mathau o dystiolaeth a fyddai'n bodloni llys bod y person yn credu'n rhesymol fod cysyniad i roi organau yn ei le.

Geirfa

Awdurdodiad/awdurdodi – mewn perthynas â rhoddwr yn yr Alban, ystyr y termau hyn yw: lle mai oedolyn sydd â'r galluedd i awdurdodi yw'r rhoddwr, Rhan 1 Deddf Meinweoedd Dynol (Yr Alban) 2006; neu awdurdodiad neu ddiffyg anfodlonrwydd y rhoddwr y cyfeirir atynt yn Rheoliadau Trawsblaniadau Byw Organau a Meinweoedd Dynol yr Alban 2006 (SI 2006 rhif 390).

CRhO – Cofrestr Rhoddwyr Organau.

Cydsyniad datganedig – ystyr y term hwn yw:

- penderfyniad person pan fydd yn fyw naill ai i gydsynio neu i beidio â chydsynio i rai gweithgareddau trawsblannu; neu
- benderfyniad y cynrychiolydd/wyr penodedig ar ran y person hwnnw; neu
- benderfyniad rhywun sydd â chyfrifoldeb rhiant (lle mai plentyn yw'r person): neu
- benderfyniad rhywun y mae perthynas gymhwysol rhyngddo â'r person hwnnw.

Cydsyniad tybiedig – ystyr y term hwn yw lle nad oes cofnod o benderfyniad person ynglŷn â rhoi organau, tybir bod ei gydsyniad wedi'i roi, oni bai bod rhywun y mae perthynas agos rhyngddo a'r person yn darparu tystiolaeth na fuasai'r person yn dymuno bod yn rhoddwr organau.

Cyfrifoldeb rhiant – mae hyn yn golygu'r holl hawliau, dyletswyddau, pwerau a chyfrifoldeb sydd gan riant plentyn mewn perthynas â'r plentyn a'i eiddo. Mae categorïau personau sydd â chyfrifoldeb rhiant fel a nodir yn Neddf Plant 1989.

Deunydd perthnasol a eithrir – ystyr y term hwn yw organau a meinweoedd sy'n cael eu rhestru yn y Rheoliadau a wneir gan Weinidogion Cymru ac na ellir tybio cydsyniad i'w roi at ddibenion trawsblannu.

Meinwe/Meinweoedd – ystyr y termau hyn yw unrhyw neu bob rhan gyfansoddol o'r corff dynol a ffurfir gan gelloedd.

Nyrs Arbenigol mewn Rhoi Organau (SNOD) – nyrs sy'n gyfrifol am hyrwyddo a hwyluso'r broses rhoi organau a darparu cefnogaeth a gwybodaeth briodol i deuluoedd.

Organ – ystyr y term hwn yw rhan ar wahân o'r corff dynol sydd wedi'i ffurfio o wahanol feinweoedd, sy'n cynnal ei strwythur, fasgwlaiddio a'i chapasiti i ddatblygu gweithrediadau ffisiolegol gyda chryn ymreolaeth. Ystyrir mai organ hefyd yw rhan o organ os yw ei gweithrediad yn mynd i gael ei ddefnyddio at yr un diben â'r organ gyfan yn y corff dynol, gan gynnwys y gofynion o ran strwythur a fasgwlaiddio. (Dylid nodi, lle defnyddir y geiriau "organ" neu "organau" yn y Cod Ymarfer hwn, maent yn golygu organ, rhan-organau a meinweoedd.)

Plentyn yw person sydd heb gyrraedd 18 oed.

Prawf y person rhesymol – prawf gwrthrychol yw hwn ac mae'n golygu pwysu a mesur yr wybodaeth sydd ar gael am y mater dan sylw.

Rhoddwyr – ystyr y term hwn yw person sy'n rhoi un neu sawl organ a/neu feinwe, a yw'r rhoi'n digwydd yn ystod ei fywyd neu ar ôl iddo farw.

Rhoi/rhoddi – ystyr y termau hyn yw rhoi organau neu feinweoedd at ddibenion trawsblannu.

Trawsblaniad newydd - ystyr y term hwn yw trawsblannu organ neu feinwe sydd ar y rhestr a geir yn y Rheoliadau ynglŷn â thrawsblaniadau newydd sydd wedi'u drafftio at ddiben adran 7 y Ddeddf Trawsblannu Dynol (Cymru).

Trawsblannu – proses a fwriedir i adfer rhai gweithrediadau'r corff dynol drwy drosglwyddo organ o roddwr i dderbyniwr.

Ymchwil – astudiaeth sy'n ymdrin â chwestiynau, nodau ac amcanion a ddiffinnir yn eglur er mwyn darganfod a dehongli gwybodaeth newydd neu gyrraedd dealltwriaeth newydd o strwythur, gweithrediad ac anhwylderau'r corff dynol.

Yr Awdurdod Meinweoedd Dynol yw'r rheoleiddiwr statudol sy'n trwyddedu sefydliadau sy'n storio, defnyddio ac yn tynnu meinweoedd dynol at ddibenion sy'n cynnwys ymchwil, trin cleifion, archwiliadau post-mortem, addysgu ac arddangosfeydd cyhoeddus. Mae hefyd yn asesu ac yn gwneud penderfyniadau ar roddion organau a mêr esgyrn gan bobl fyw.

Atodiad A – Canllawiau ar Roi Organau Byw

Rhoi organau byw

Daw'r wybodaeth yn yr Atodiad hwn yn uniongyrchol o [God Ymarfer yr Awdurdod Meinweoedd Dynol ar roi organau solet i'w trawsblannu](#)

Mathau o roi organau byw

1. Mae'r mathau o roi organau a gynigir ar hyn o bryd yn y DU yw:
 - a. Rhoi dan gyfarwyddyd: Ffurf ar roi lle y mae person iach yn rhoi organ (aren fel arfer) neu ran-organ (er enghraifft iau neu labed ysgyfant) i dderbyniwr penodol. Gall y derbyniwr fod yn hysbys i'r rhoddwr (yn achos rhoi sy'n gysylltiedig yn enetig neu'n emosiynol) neu'n anhysbys i'r rhoddwr (yn achos rhoi paredig).
 - i. rhoi sy'n gysylltiedig yn enetig: lle mai perthynas waed i'r derbyniwr posibl yw'r rhoddwr posibl
 - ii. rhoi sy'n gysylltiedig yn emosiynol: lle mae perthynas rhwng y rhoddwr posibl a'r derbyniwr posibl, er enghraifft, priod, partner neu ffrind agos
 - iii. rhoi paredig: lle mae perthynas, ffrind neu bartner yn heini ac yn gallu rhoi organ ond nad yw'n gymharus â'r derbyniwr posibl, ac mae'n cael ei baru â rhoddwr a derbyniwr arall mewn sefyllfa debyg, fel y bydd y ddau sydd angen trawsblaniad yn derbyn organ gymharus
 - iv. rhoi cyfun: ffurf ar roi paredig lle mae'r pâr yn cael eu paru â rhoddwyr a derbynwyr eraill o gronfa o barau mewn sefyllfaoedd tebyg, ac mae mwy na dau roddwr a dau dderbyniwr yn ymwneud â'r cyfnewid fel y bydd mwy na dau o bobl sydd angen trawsblaniad yn derbyn organ gymharus
 - v. rhoi anhunanol dan gyfarwydd: lle nad oes perthynas enetig nac emosiynol eisoes yn bodoli rhwng y rhoddwr a'r derbyniwr. Tuedda'r achosion hyn gynnwys trydydd parti – naill ai'n berson neu'n fecanwaith arall megis gwefan rhwydweithio cymdeithasol – sy'n dod â'r rhoddwr a'r derbyniwr at ei gilydd at ddiben trawsblaniad
 - b. Rhoi anhunanol heb gyfarwyddyd: Ffurf ar roi byw lle mae organ (aren fel arfer) neu ran-organ (er enghraifft iau neu labed ysgyfant) yn cael ei rhoi gan berson iach nad oes perthynas rhyngddo â'r derbyniwr ac na roddir gwybod iddo pwy fydd y derbyniwr.

- c. Cadwyni rhoddwyr anhunanol heb gyfarwyddyd: lle mae rhoddwr anhunanol heb gyfarwyddyd yn rhoi ei organ i'r [cynllun paredig/cyfun](#). Drwy baru dau neu ragor o roddwyr a derbynwyr, gellir creu cadwyn o weithrediadau. Yna, mae'r organ sy'n weddill ym mhen y gadwyn yn cael ei rhoi i'r derbyniwr sy'n cydweddu orau ar y rhestr aros genedlaethol.
2. Ffurf arall ar roi byw yw rhoi domino lle mae organ neu ran-organ yn cael ei thynnu a thriniaeth feddygol person yw'r prif ddiben. Gall yr organ/au a dynnir fod yn addas i'w th/trawsblannu i berson arall (e.e. calon a dynnwyd yn wreiddiol o dderbyniwr trawsblaniad calon/ysgyfaint). Nid yw'r Awdurdod Meinweoedd Dynol yn rheoleiddio rhoddion domino. Er bod cydsynio i ddefnyddio'r organ at drawsblannu'n dod o dan ofynion cydsynio'r Ddeddf Meinweoedd Dynol, ni fyddai'r rhodd yn ddarostyngedig i'r un gofynion rheoleiddiol â mathau eraill o roi byw. Mae hyn oherwydd, er mai math o roi byw ydyw, mae'r rhodd yn codi'n bennaf o dynnu'r organ fel rhan o driniaeth claf. Mae cydsynio i driniaeth ac archwilio'n dod o dan y gyfraith gyffredin a nodir y sefyllfa gyfreithiol yng [nghanllawiau'r Adran Iechyd](#).

Gofynion y ddeddfwriaeth

3. Mae'r Ddeddf Meinweoedd Dynol yn llywodraethu cydsyniad i storio a defnyddio organau neu ran-organau a dynnir o berson byw at ddiben trawsblannu.
4. Mae cydsyniad ar gyfer tynnu organau o roddwyr byw, boed i'w trawsblannu neu fel arall, y tu allan i gwmpas y Ddeddf Meinweoedd Dynol. Yn lle hynny, ymdrinnir ag ef o dan y gyfraith gyffredin a [Deddf Galluedd Meddyliol 2005](#) lle bo'n briodol. [Yn Lloegr,] dylai fod gan ymddiriedolaethau bolisiâu lleol yn eu lle i gael cydsyniad i driniaeth a nodir y sefyllfa gyfreithiol yng [Nghanllawiau'r Adran Iechyd](#). Mae canllawiau i weithwyr gofal iechyd proffesiynol yng Nghymru i'w cael yng [Nghanllaw Cyfeirio Llywodraeth Cynulliad Cymru ar gael caniatâd i gynnal archwiliad neu ddarparu triniaeth](#). Mae [Adran Iechyd, Gwasanaethau Cymdeithasol a Diogelwch y Cyhoedd \(Gogledd Iwerddon\) wedi cyhoeddi ei Chanllaw Cyfeirio ei hun ar gael cydsyniad i gynnal archwiliad neu ddarparu triniaeth neu ofal](#).
5. Nodir y gofynion ar gyfer trawsblannu o roddwyr byw yn [adrannau 33 a 34 y Ddeddf Meinweoedd Dynol](#) a [9–14 y Rheoliadau](#).
6. Mae'n drosedd tynnu neu ddefnyddio unrhyw organ neu ran-organ o gorff person byw i'w trawsblannu oni bai bod gofynion y Ddeddf a Rheoliadau Meinweoedd Dynol yn cael eu hateb.
7. Mae'r Rheoliadau'n gofyn, ac eithrio rhoddion domino, fod rhaid i bob achos o roi organau byw i'w trawsblannu gael ei gymeradwyo gan yr Awdurdod Meinweoedd Dynol cyn y gall y rhoi ddigwydd.

8. Cyn i'r Awdurdod allu cymeradwyo achosion o'r fath, mae'r Rheoliadau'n gofyn bod rhaid i'r Awdurdod fod yn fodlon:
 - i. nad oes unrhyw wobwr wedi'i rhoi nac i gael ei rhoi
 - ii. bod cydsyniad i dynnu at ddiben trawsblannu wedi'i roi (neu fod tynnu at y diben hwnnw'n gyfreithlon fel arall)
 - iii. bod Asesydd Annibynnol wedi cynnal cyfweiliadau ar wahân â'r rhoddwr (ac os yn wahanol i'r rhoddwr, â'r person sy'n rhoi cydsyniad) a'r derbyniwr (neu'r person sy'n gweithredu ar ran y derbyniwr) ac wedi cyflwyno adroddiad ar ei asesiad i'r Awdurdod Meinweoedd Dynol.

9. Mae person yn gymwysedig i gynnal cyfweiliad o'r fath:
 - i. os yw'n ateb gofynion manyleb person yr Awdurdod Meinweoedd Dynol i ddod yn Asesydd Annibynnol a'i fod wedi cwblhau hyfforddiant cymeradwyr Awdurdod a hyfforddiant uwch ar gyfer asesu achosion o roi anhunanol dan gyfarwyddyd
 - ii. os nad oes unrhyw gysylltiad ganddo â'r rheini sy'n cael eu cyfweld na'u teuluoedd, o fath, yn nhyb yr Awdurdod, a allai godi amheuan am ddiueddrwydd
 - iii. os yn achos cyfweiliad â'r rhoddwr (neu berson arall sy'n rhoi cydsyniad), nad yr un person yw'r Asesydd Annibynnol a roddodd gwybodaeth iddo am y driniaeth a'i pheryglon.

10. Mae'r Rheoliadau hefyd yn nodi'r materion i ymdrin â nhw yn yr adroddiad a gyflwynir gan yr Asesydd Annibynnol i'r Awdurdod, sef:
 - i. yr wybodaeth a roddir i'r rhoddwr posibl (neu berson arall sy'n rhoi cydsyniad) ynglŷn â natur y driniaeth feddygol a'r perygl cysylltiedig
 - ii. enw llawn y person a roddodd yr wybodaeth honno i'r rhoddwr posibl (neu berson arall sy'n rhoi cydsyniad) a'i gymhwyster i'w rhoi
 - iii. galluedd y rhoddwr posibl (neu berson arall sy'n rhoi cydsyniad) i ddeall natur y driniaeth feddygol a'r perygl cysylltiedig ac y gall cydsyniad gael ei dynnu'n ôl ar unrhyw adeg cyn tynnu'r organ neu ran-organ
 - iv. a oes unrhyw dystiolaeth o orfodaeth neu orthrech sy'n effeithio ar y penderfyniad i roi cydsyniad
 - v. a oes unrhyw dystiolaeth o gynnig gwobr

- vi. a oedd unrhyw anawsterau wrth gyfathrebu â'r person a gyfwelwyd (e.e. iaith, clyw) ac os felly, esboniad o sut cafodd yr anawsterau hyn eu goresgyn
11. Ceir dwy lefel yn y broses gwneud penderfyniadau ynglŷn â rhoi organau byw: y gyntaf lle y gall tîm cymeradwyo trawsblaniadau'r Awdurdod Meinweoedd Dynol wneud y penderfyniad terfynol ar achos, a'r ail lle y mae'n rhaid i achos gael ei asesu gan banel a gynhelir gan yr Awdurdod.
12. Rhaid i benderfyniad ar drawsblaniad gael ei wneud gan banel a gynhelir gan yr Awdurdod:
- i. os mai plentyn yw'r rhoddwr
 - ii. os mai oedolyn yw'r rhoddwr sydd heb y galluedd i gydsynio i organ neu ran-organ gael ei thynnu
 - iii. ym mhob achos o roi paredig a chyfun
 - iv. ym mhob achos o roi anhunanol heb gyfarwyddyd
 - v. lle mae'r Awdurdod wedi penderfynu peidio â dirprwyo gwneud y penderfyniad (ar hyn o bryd achosion o roi iau o-oedolyn-i-oedolyn, rhoi anhunanol dan gyfarwyddyd neu roi yn sgil dibyniaeth economaidd)
13. Gall yr holl achosion eraill gael eu cymeradwyo gan dîm cymeradwyo trawsblaniadau'r Awdurdod, er y gallant hefyd gyfeirio achosion cymhleth neu newydd at banel lle bo angen.
14. Gall rhoddwr neu dderbyniwr, person sy'n gweithredu ar ran y naill neu'r llall, neu'r ymarferwr meddygol cofrestredig a fu'n gyfrifol am gyfeirio'r mater at yr Awdurdod ofyn am adolygiad o unrhyw benderfyniad ar achos a wneir gan yr Awdurdod. Nodir y broses i wneud hyn yn y [Rheoliadau](#) ac mae'n gofyn bod penderfyniad o'r newydd yn cael ei wneud gan yr Awdurdod.

Talu, hysbysebu a thrafodion masnachol

15. Mae'r [Ddeddf Meinweoedd Dynol](#) yn caniatáu i roddwyr dderbyn ad-daliad treuliau megis costau teithio a cholli enillion y gellir eu priodoli'n rhesymol i roi organau ac sy'n deillio'n uniongyrchol ohono.
16. Mae manylion y lefelau ad-dalu ar gael yn y canllawiau ar ad-dalu treuliau rhoddwyr byw gan y GIG.
17. Mae'r Awdurdod Meinweoedd Dynol yn gofyn bod gwiriadau'n cael eu gwneud i sicrhau na fydd unrhyw daliad neu wobr arall yn cael ei wneud ac na fydd y rhoddwr yn elwa ar y rhoi.

18. Mae'r Ddeddf Meinweoedd Dynol hefyd yn gwahardd trafodion masnachol mewn deunydd dynol, gan gynnwys organau neu ran-organau, at ddibenion trawsblannu. Mae person yn cyflawni trosedd os yw:
- i. yn rhoi, yn cynnig neu'n derbyn unrhyw fath o wobr am gyflenwi neu gynnig cyflenwi unrhyw organ neu ran-organ
 - ii. yn chwilio am berson sy'n fodlon cyflenwi unrhyw organ neu ran-organ am wobr
 - iii. yn cynnig cyflenwi unrhyw organ neu ran-organ am wobr
 - iv. yn cychwyn neu'n trafod unrhyw drefniad sy'n cynnwys rhoi gwobr am gyflenwi, neu am gynnig cyflenwi, unrhyw organ neu ran-organ
 - v. yn cymryd rhan mewn rheoli unrhyw fath o grŵp y mae ei weithgareddau'n ymwneud â neu'n cynnwys cychwyn neu drafod trefniadau o'r fath
 - vi. yn gyfrifol am gyhoeddi neu ddsbarthu, neu'n cyhoeddi neu'n dosbarthu'n wybyddus, hysbyseb sy'n gwahodd pobl i gyflenwi, neu sy'n cynnig cyflenwi, unrhyw organ neu ran-organ am wobr, neu'n dangos bod yr hysbysebwr yn fodlon cychwyn neu drafod unrhyw drefniadau o'r fath. Mae hyn yn cynnwys unrhyw a phob math o hysbysebu
19. Mae'r drosedd hon yn gallu arwain at ddirwy a hyd at dair blynedd yn y carchar. Ni chyflawnir unrhyw drosedd, fodd bynnag, lle bydd taliadau'n ymwneud ag ad-dalu treuliau'r rhoddwr fel a drafodir uchod, neu bydd yr ad-dalu ar gyfer treuliau perthnasol sy'n gysylltiedig â chludo, tynnu, paratoi, cadw neu storio deunydd dynol at ddiben trawsblannu.

Plant – ystyriaethau arbennig

20. Dim ond o dan amgylchiadau prin iawn y gellir ystyried plant fel rhoddwyr organau byw. Yn unol â'r gyfraith gyffredin a [Deddf Plant 1989](#), cyn tynnu organ neu ran-organ solet o blentyn i'w rhoi at ddiben trawsblannu, dylid cael cymeradwyaeth llys.
21. Ni all rhoi byw gan blentyn o dan y Ddeddf Meinweoedd Dynol ond mynd rhagddo gyda chymeradwyaeth panel a gynhelir gan yr Awdurdod. Mae'r [Ddeddf Meinweoedd Dynol](#) yn diffinio plentyn fel rhywun o dan 18 oed. Dim ond ar ôl cael cymeradwyaeth llys i dynnu y dylid cyfeirio achosion o'r fath at yr Awdurdod am benderfyniad.
22. Mae'r sefyllfa yn yr Alban ynglŷn â phlant ychydig yn wahanol ac mae Llywodraeth yr Alban wedi cyhoeddi [canllawiau](#) ar yr achosion hyn.

Oedolion – ystyriaethau arbennig

23. Lle mae oedolyn heb y galluedd i gydsynio i organ neu ran-organ gael ei thynnu, rhaid i'r achos gael ei gyfeirio at lys am ddatganiad y byddai'r tynnu'n gyfreithlon. Ni chaiff rhoi organau fynd rhagddo oni chafwyd cymeradwyaeth llys ac yn dilyn cymeradwyaeth llys os cyfeirir yr achos at banel a gynhelir gan yr Awdurdod Meinweoedd Dynol a'i gymeradwyo ganddo.
24. Nid yw'r Ddeddf Meinweoedd Dynol yn nodi'r meini prawf ar gyfer ystyried a oes gan oedolyn y galluedd i gydsynio.
25. Wrth benderfynu a yw'r galluedd gan berson 16 oed neu drosodd, dylai darpariaethau'r [Ddeddf Galluedd Meddyliol](#) gael eu hystyried ynghyd â'r egwyddorion cyffredinol sy'n llywodraethu'r galluedd i gydsynio i driniaethau meddygol. Ceir canllawiau ar [wefan Swyddfa'r Gwarcheidwad Cyhoeddus](#) ac yng [ngnod ymarfer y Ddeddf Galluedd Meddyliol](#). Ceir canllawiau ar wahân i [Gymru](#) ac i [Ogledd Iwerddon](#). Y [Ddeddf Oedolion ag Analluedd \(Yr Alban\) 2000](#) sy'n llywodraethu oedolion sydd heb alluedd yn yr Alban.
26. Mae'r sefyllfa yn yr Alban o ran oedolion ag analluedd a rhoi organau byw braidd yn wahanol ac mae Llywodraeth yr Alban wedi cyhoeddi [canllawiau](#) ar yr achosion hyn.

Deddfwriaeth yr Alban

27. Mae'r fframwaith cyfreithiol ar gyfer rhoi organau byw a thrawsblannu'n wahanol yn yr Alban ac fe'i nodir yn adran 17 [Deddf Meinweoedd Dynol \(Yr Alban\) 2006](#). Ategir y darpariaethau hyn gan [Reoliadau Trawsblaniadau Byw Organau a Meinweoedd Dynol \(Yr Alban\) 2006](#) (Rheoliadau Trawsblaniadau Byw'r Alban).
28. O dan ddeddfwriaeth yr Alban, nid yw oedolion heb y galluedd i wneud eu penderfyniadau eu hunain na phlant (a ddiffinnir fel personau sydd heb eto gyrraedd 16 oed) ond yn gallu rhoi organau solet neu ran-organ y mae'n rhaid eu tynnu fel rhan o lawdriniaeth trawsblannu organau domino. Yn wahanol i ffurfiau eraill ar roi organau byw, nid yw'r ffurf yma ar roi'n cael ei rheoleiddio gan yr Awdurdod Meinweoedd Dynol. Nid yw'r canllawiau yn y cod hwn felly'n gymwys i oedolion ag analluedd na phlant yn yr Alban.
29. Mae cyfraith yr Alban sy'n ymdrin â rhoi organau byw gan oedolion sydd â galluedd yn ddigon tebyg i'r hyn sy'n gymwys yng ngweddill y DU, er yn yr Alban mae rhywun yn dod yn oedolyn pan fydd yn cyrraedd 16 oed.
30. Mae Gweinidogion yr Alban wedi gofyn i'r Awdurdod Meinweoedd Dynol reoleiddio cymeradwyaethau rhoi organau ar eu rhan.

Proses yr Awdurdod Meinweoedd Dynol

Rolau'r Awdurdod

31. Fel sy'n ofynnol o dan Reoliadau Deddf Meinweoedd Dynol 2004 (Personau sydd heb y Galluedd i Gydsynio a Thrawsblaniadau) 2006, rhaid i'r Awdurdod asesu'r holl achosion o roi organau byw (ac eithrio rhoddion domino) ar gyfer trawsblannu. Mae'r Awdurdod yn ymgymryd â'r rôl hon drwy broses asesu annibynnol.
32. Cyn i drawsblaniad sy'n cynnwys rhoddwr byw ddigwydd, rhaid i roddwr a derbyniwr dderbyn asesiad meddygol cyflawn i benderfynu a ydynt yn addas i fynd drwy'r driniaeth. Mater i'r ymarferwyr dan sylw yw'r penderfyniad a yw person yn ffit yn feddygol ac yn addas fel rhoddwr organau byw. Ar ben hynny mae'r Rheoliadau Ansawdd a Diogelwch Organau'n nodi'r gofynion mandadol o ran nodweddion rhoddwyr ac organau a cheir gwybodaeth bellach am hyn yng nghyhoeddiad yr Awdurdod "[The Quality and Safety of Organs Intended for Transplantation – a documentary framework](#)". Os tybir bod y rhoddwr yn addas, rhaid i'r clinigydd sy'n gyfrifol am y rhoddwr wneud atgyfeiriad ysgrifenedig i un o Aseswyr Annibynnol yr Awdurdod.

Aseswyr Annibynnol

33. Er mwyn dod yn Asesydd Annibynnol, rhaid bod person wedi cwblhau'r hyfforddiant ac wedi'i achredu gan yr Awdurdod i ymgymryd â'r rôl. Ceir gwybodaeth bellach am achredu Aseswyr Annibynnol yn y [Canllawiau ar gyfer timau trawsblannu ac Aseswyr Annibynnol](#).
34. Gweithwyr proffesiynol yw Aseswyr Annibynnol sydd fel arfer, ond nid yn unig, wedi'u lleoli mewn ysbytai sydd ag unedau trawsblannu neu unedau areneg atgyfeiriol. Mae Aseswyr Annibynnol yn cynrychioli'r Awdurdod Meinweoedd Dynol yn ogystal â'r rhoddwr er mwyn helpu'r Awdurdod i sicrhau bod gofynion y Ddeddf a Rheoliadau Meinweoedd Dynol wedi'u hateb.
35. Cyfrifoldeb yr Asesydd Annibynnol yw cyfweld y rhoddwr a'r derbyniwr i asesu a yw gofynion y Ddeddf a Rheoliadau Meinweoedd Dynol wedi cael eu hateb. Rhaid cynnal cyfweiliadau ar wahân â'r rhoddwr a'r derbyniwr ac mae Aseswyr Annibynnol hefyd yn cyfweld y rhoddwr a'r derbyniwr gyda'i gilydd.
36. Yr eithriadau i hyn yw:
 - i. pan mai plentyn yw'r derbyniwr, bydd y rhoddwr yn cael ei gyfweld ar wahân a byddai'r Asesydd Annibynnol yn ceisio cael cyfweiliad â'r plentyn o dderbyniwr. Os na ellid cynnal cyfweiliad â'r derbyniwr, byddai'r Asesydd yn nodi hyn yn ei adroddiad i'r Awdurdod.
 - ii. yn achosion o roi anhunanol heb gyfarwyddyd, byddai'r Asesydd yn gweld y rhoddwr yn unig.
 - iii. bod cais yn cael ei wneud i'r Awdurdod i atal y gofyn bod y rhoddwr a'r

derbyniwr yn cael eu cyfweld gyda'i gilydd a bod hwn yn cael ei gymeradwyo.

37. Yn dilyn y cyfweiliad rhaid i'r Asesydd baratoi adroddiad i'r Awdurdod sy'n nodi a yw'n fodlon bod gofynion perthnasol y Ddeddf a Rheoliadau Meinweoedd Dynol wedi cael eu hateb.

Proses gymeradwyo'r Awdurdod Meinweoedd Dynol

38. Ar ôl i adroddiad yr Asesydd Annibynnol gael ei gyflwyno, bydd yr Awdurdod yn gwneud penderfyniad terfynol ar gymeradwyo'r rhodd.
39. Gall pob rhodd syml dan gyfarwyddyd lle mae'r rhoddwr a'r derbyniwr yn perthyn yn enetig neu'n emosiynol gael ei hasesu gan dîm cymeradwyo trawsblaniadau'r Awdurdod. Fodd bynnag, gall y tîm cymeradwyo trawsblaniadau gyfeirio achosion cymhleth (gan gynnwys y rheini sy'n ymwneud â'r mathau diweddaraf o drawsblannu organau) at banel i benderfynu yn eu cylch.
40. Rhaid i benderfyniadau ar bob math arall o roi gael eu gwneud gan banel o aelodau'r Awdurdod. Mae'r rhain yn cynnwys rhoi anhunanol heb gyfarwyddyd, rhoi paredig neu gyfun, rhoi gan blant a rhoi gan oedolion sydd heb y galluedd i gydsynio. Yn yr achos prin lle mai plentyn neu oedolyn heb alluedd sy'n rhoi, dim ond ar ôl i ddatganiad llysgael ei wneud ynghylch a yw'r ymyriad arfaethedig yn gyfreithlon y bydd panel a gynhelir gan yr Awdurdod yn ystyried yr achos.

Panelli'r Awdurdod Meinweoedd Dynol

41. Mae paneli'r Awdurdod yn cynnwys tri aelod o'r Awdurdod. Caiff panel ofyn cyngor arbenigwyr; fodd bynnag, nid yw'r arbenigwyr hyn yn rhan o wneud y penderfyniad terfynol ar roi organau. Cefnogir y paneli gan dîm cymeradwyo trawsblaniadau'r Awdurdod.
42. Ceir gwybodaeth fanwl ar y broses atgyfeirio, asesu a chymeradwyo i bob math o roi organau yn y [Canllawiau ar gyfer timau trawsblannu ac Aseswyr Annibynnol](#).

Cydsyniad

43. Mae'r Ddeddf Meinweoedd Dynol yn gofyn bod cydsyniad yn cael ei sicrhau i ddefnyddio organau neu ran-organau o berson byw at ddibenion trawsblannu.
44. Gweithred gadarnhaol yw rhoi cydsyniad. Er mwyn i gydsyniad fod yn ddilys, rhaid iddo gael ei roi'n wirfoddol gan berson sydd wedi'i hysbysu'n briodol ac sydd â'r galluedd i gytuno i'r gweithgaredd dan sylw.
45. Mae sicrhau cydsyniad dilys yn rhagdybio bod proses lle y gall unigolion, gan gynnwys eu partneriaid, perthnasau neu eu ffrindiau agos lle bo'n briodol, drafod y mater yn llawn, gofyn cwestiynau a gwneud dewis ar sail gwybodaeth. Dylid caniatáu

digon o amser am gwestiynau a thrafodaeth. Dylai llawfeddygon bob amser wirio cyn ymgymryd â llawdriniaeth fod y person yn dal i gydsynio i'r driniaeth a bod yn sicr nad yw cydsyniad wedi'i dynnu'n ôl cyn iddynt fynd yn eu blaenau.

46. Er nad yw'r Ddeddf Meinweoedd Dynol yn nodi'r fformat ar gyfer rhoi neu gofnodi cydsyniad, mae'n arfer da cael cydsyniad ysgrifenedig ar gyfer triniaethau sylweddol megis rhoi organau. Pan geir cydsyniad ond nid yw'n ysgrifenedig, dylid dogfennu hyn yn glir yng nghofnodion y claf. Dylai'r cofnod gynnwys manylion pryd y cafwyd y cydsyniad ac at ba ddibenion y rhoddwyd y cydsyniad. Arfer da hefyd yw dogfennu manylion trafodaethau a gafwyd ynglŷn â pheryglon y driniaeth.

47. Ceir gwybodaeth bellach am gydsyniad a'r Ddeddf Meinweoedd Dynol yn y cod ymarfer ar Gydsyniad.

Cydsyniad – oedolion

48. I gydsyniad fod yn ddilys, rhaid iddo gael ei roi'n wirfoddol gan berson sydd wedi'i hysbysu'n briodol ac sydd â'r galluedd i gytuno i'r gweithgaredd dan sylw.
49. Ni yw'r Ddeddf Meinweoedd Dynol yn nodi'r meini prawf ar gyfer ystyried a yw'r galluedd gan oedolyn i gydsynio.
50. O dan y [Ddeddf Galluedd Meddyliol](#), mae person 16 oed a throsodd yn analluog i wneud penderfyniad penodol os na all wneud un neu ragor o'r pethau canlynol:
- i. deall yr wybodaeth a roddir iddo sy'n berthnasol i'r penderfyniad
 - ii. cofio'r wybodaeth honno'n ddigon hir i fedru gwneud y penderfyniad
 - iii. defnyddio neu bwysu a mesur yr wybodaeth fel rhan o'r broses benderfynu
 - iv. cyfleu ei benderfyniad drwy unrhyw fodd

Ceir canllawiau cyflawn ar sut mae'r Ddeddf Galluedd Meddyliol yn diffinio galluedd a sut y dylid ei asesu ym Mhennod 4 [cod ymarfer y Ddeddf Galluedd Meddyliol](#).

51. Dylid ystyried darpariaethau'r [Ddeddf Galluedd Meddyliol](#) ynghyd ag egwyddorion cyffredinol sy'n llywodraethu'r galluedd i gydsynio i driniaethau meddygol. Mae canllawiau i'w cael ar [wefan Swyddfa'r Gwarcheidwad Cyhoeddus](#) ac yng [nghod ymarfer y Ddeddf Galluedd Meddyliol](#). Ceir canllawiau ar wahân i [Gymru](#) ac i [Ogledd Iwerddon](#). Mae [Deddf Oedolion ag Analluedd \(Yr Alban\) 2000](#) yn llywodraethu oedolion sydd heb alluedd yn yr Alban.
52. Mae'r Ddeddf Galluedd Meddyliol yn llywodraethu gwneud penderfyniadau ar ran oedolion (16 oed a throsodd) sydd heb y galluedd i wneud penderfyniad penodol oherwydd effeithir ar y ffordd y mae ei feddwl neu'i ymennydd yn gweithio. At ddibenion y Ddeddf Galluedd Meddyliol, yn wahanol i'r Ddeddf Meinweoedd Dynol,

mae oedolyn yn berson 16 oed neu drosodd.

53. Ceir darpariaethau manwl yn y [Ddeddf Galluedd Meddyliol](#) sy'n ymwneud â phenderfyniadau a wneir ar ran oedolion sydd heb alluedd. Rhaid i bob penderfyniad gael ei wneud er pennaf les y person, fel a nodir ym mhennod 5 [cod ymarfer y Ddeddf Galluedd Meddyliol](#). Hefyd, mae ar rai categorïau o bobl ddyletswydd gyfreithiol i ystyried cod ymarfer y Ddeddf Galluedd Meddyliol wrth weithio â neu ofalu am unigolion sydd heb, neu all fod heb, y galluedd i wneud penderfyniadau drostynt eu hunain, fel a nodir ym [mhennod 6](#).
54. Mae'r [Ddeddf Galluedd Meddyliol](#) yn diffinio personau sydd heb alluedd (gweler pennod 4 [cod ymarfer y Ddeddf Galluedd Meddyliol](#)) ac yn cynnwys set o egwyddorion allweddol a rhestr wirio i'w defnyddio wrth asesu'r pennaf les, gweler pennod 5 [cod ymarfer y Ddeddf Galluedd Meddyliol](#). Egwyddor greiddiol gyntaf y [Ddeddf Galluedd Meddyliol](#) yw bod rhaid rhagdybio bod gan oedolyn y galluedd i wneud penderfyniad drosto ei hun, oni chanfyddir ei fod heb y galluedd i wneud y penderfyniad dan sylw ar yr adeg y mae angen ei wneud.
55. Felly, dylid bob amser ragdybio bod gan oedolyn y galluedd i wneud penderfyniad onid oes rheswm i gredu fel arall.

Cydsyniad – plant

56. O dan y [Ddeddf Meinweoedd Dynol](#), diffinnir plentyn fel person o dan 18 oed. O dan y [Ddeddf Meinweoedd Dynol \(Yr Alban\)](#), diffinnir plentyn fel rhywun o dan 16 oed.
57. Mae tynnu organ neu ran-organ o blentyn yn cael ei lywodraethu gan y gyfraith gyffredin a [Deddf Plant 1989](#). Cyn unrhyw driniaeth o'r fath dylid ceisio cymeradwyaeth llys.
58. Mae'r Ddeddf Meinweoedd Dynol yn gofyn bod cydsyniad yn cael ei roi i storio a defnyddio organau i'w trawsblannu. Lle y tybir bod plentyn yn gymwys i gydsynio i'r penderfyniad hwnnw, y cydsyniad angenrheidiol fydd ei gydsyniad yntau. Gall person sydd â chyfrifoldeb rhiant dros y plentyn gydsynio i storio a defnyddio organau i'w trawsblannu ar ran y plentyn os nad oes penderfyniad gan y plentyn naill ai i gydsynio, neu i beidio â chydsynio, ac
 - i. nad yw'r plentyn yn gymwys i ymdrin â'r mater o gydsynio i roi organau
 - ii. er bod y plentyn yn gymwys i wneud hynny, os nad yw wedi gwneud penderfyniad am gydsynio i roi organau
59. Fel arfer, ond nid bob amser, rhiant y plentyn fydd y person sydd â chyfrifoldeb rhiant. Categori'r personau sydd â chyfrifoldeb rhiant yw fel a nodir yn [Neddf Plant 1989](#).

Hysbysu'r rhoddwr

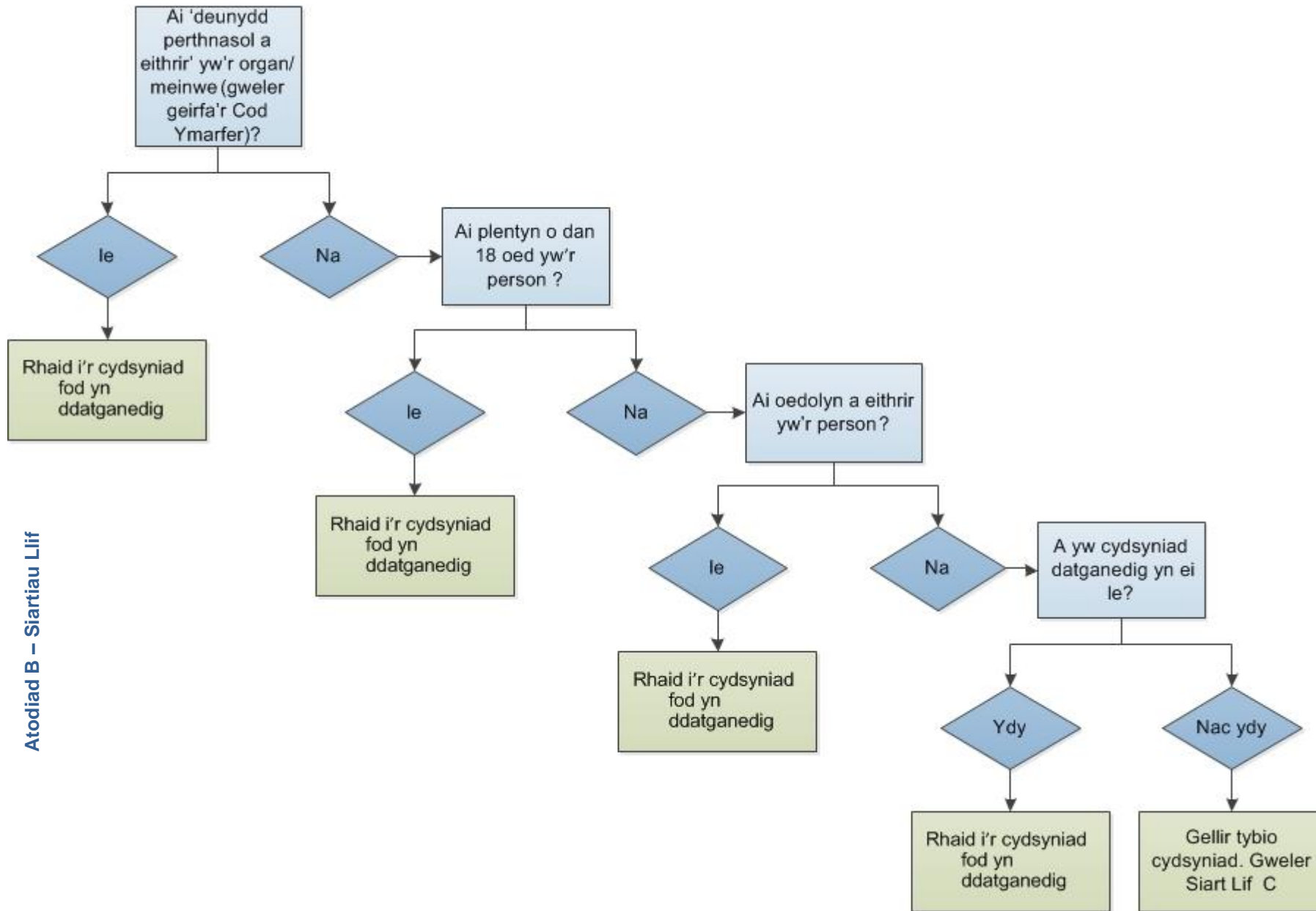
60. Rhaid darparu gwybodaeth ddigonol i roddwyr posibl er mwyn iddynt wneud penderfyniad ar sail gwybodaeth a ydynt yn dymuno rhoi cydsyniad. Dylai'r wybodaeth hon gael ei darparu gan y tîm trawsblannu cyn i'r rhoddwr gael ei gyfweld gan Asesydd Annibynnol.
61. Dylid darparu copi o [daflen yr Awdurdod Meinweoedd Dynol Gwybodaeth am drawsblaniadau gan roddwyr byw](#) i bob rhoddwr posibl.
62. Dylid egluro'r wybodaeth ganlynol yn llawn i'r rhoddwr:
- i. y triniaethau llawfeddygol a meddygol sydd ynghlwm i'r rhoddwr a'r peryglon cysylltiedig yn y tymor byr a hir fel ei gilydd (dylai hyn gael ei egluro gan ymarferwr meddygol sydd â'r cymwysterau priodol i roi'r wybodaeth hon)
 - ii. y tebygolrwydd y bydd y trawsblaniad yn llwyddiannus ac unrhyw sgil-ffeithiau neu gymhlethdodau posibl i'r rhoddwr a'r derbyniwr
 - iii. yr hawl i dynnu cydsyniad yn ôl ar unrhyw adeg a'r goblygiadau o wneud hynny.
 - iv. ei hawl i fod yn rhydd rhag unrhyw fath o orfodaeth neu fygythiad yn ei erbyn yntau neu unrhyw un arall (er enghraifft, teulu neu ffrindiau) ac na fydd cydsyniad a welir ei fod wedi'i roi o dan unrhyw bwysau o'r fath yn cael ei ddilysu gan yr Asesydd Annibynnol
 - v. y ffaith ei bod yn drosedd i geisio neu dderbyn taliad neu unrhyw wobr arall am ddarparu organau neu ran-organau i'w trawsblannu a bod y drosedd hon yn ddarostyngedig i gosbau sylweddol
 - vi. caiff rhoddwyr geisio am ad-daliad unrhyw dreuliau megis costau teithio a cholli enillion y gellir eu priodoli'n rhesymol i roi organau ac sy'n deillio'n uniongyrchol ohono.
63. Dylid darparu gwybodaeth i'r rhoddwr am y peryglon a'r cymhlethdodau neu sgil-ffeithiau posibl i'r derbyniwr, oherwydd gall gwybodaeth am ffactorau a allai effeithio ar fywyd yr impiad neu'r derbyniwr ei hun fod o bwys ym mhroses benderfynu'r rhoddwr gan sicrhau y gall cydsyniad sydd wedi'i seilio ar wybodaeth gyflawn gael ei roi. Bydd gwybodaeth berthnasol yn amrywio o achos i achos, a dylai timau trawsblannu rannu gwybodaeth â rhoddwyr yn dilyn cytundeb ymlaen llaw â'r derbyniwr posibl.

Gwybodaeth ychwanegol i roddwyr organau anhunanol heb gyfarwyddyd a pharedig posibl

64. Mewn cysylltiad â rhoddwyr anhunanol heb gyfarwyddyd a pharedig neu gyfun posibl, dylid hefyd ddarparu'r wybodaeth ganlynol:

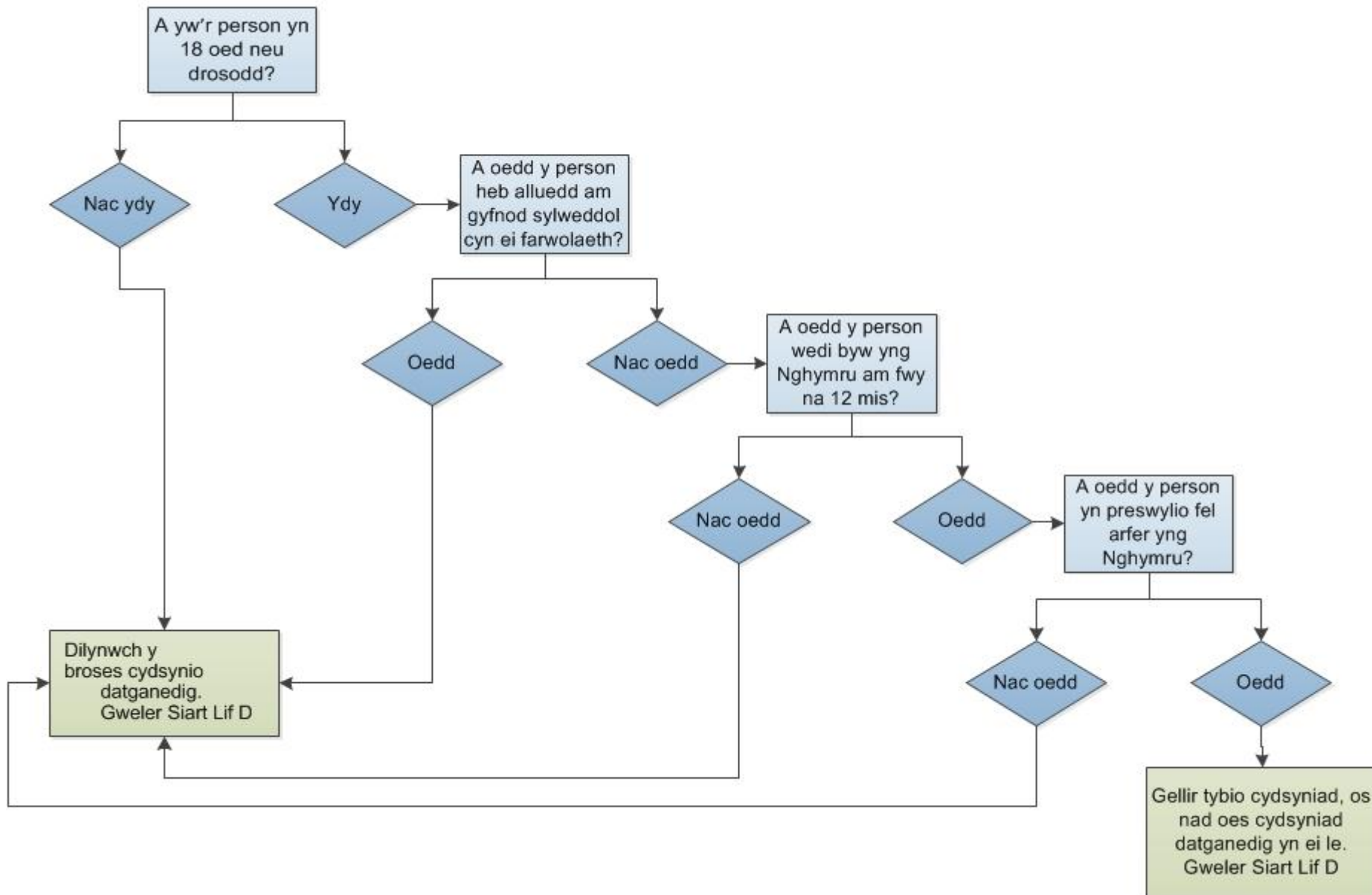
- i. mae'n ofynnol bod y rhoddwr a'r derbyniwr yn aros yn ddiennw cyn y llawfeddygaeth a rhaid parchu'r cyfrinachedd hwnnw
- ii. sut mae'r broses rhoi anhunanol, paredig neu gyfun yn gweithio a sut mae derbyniwr/wyr addas, neu yn achos rhoi paredig neu gyfun, gyfatebiaeth addas, yn cael eu hadnabod.

Siart Lif A – Trosolwg o gydsyniad tybiedig a chydsyniad datganedig

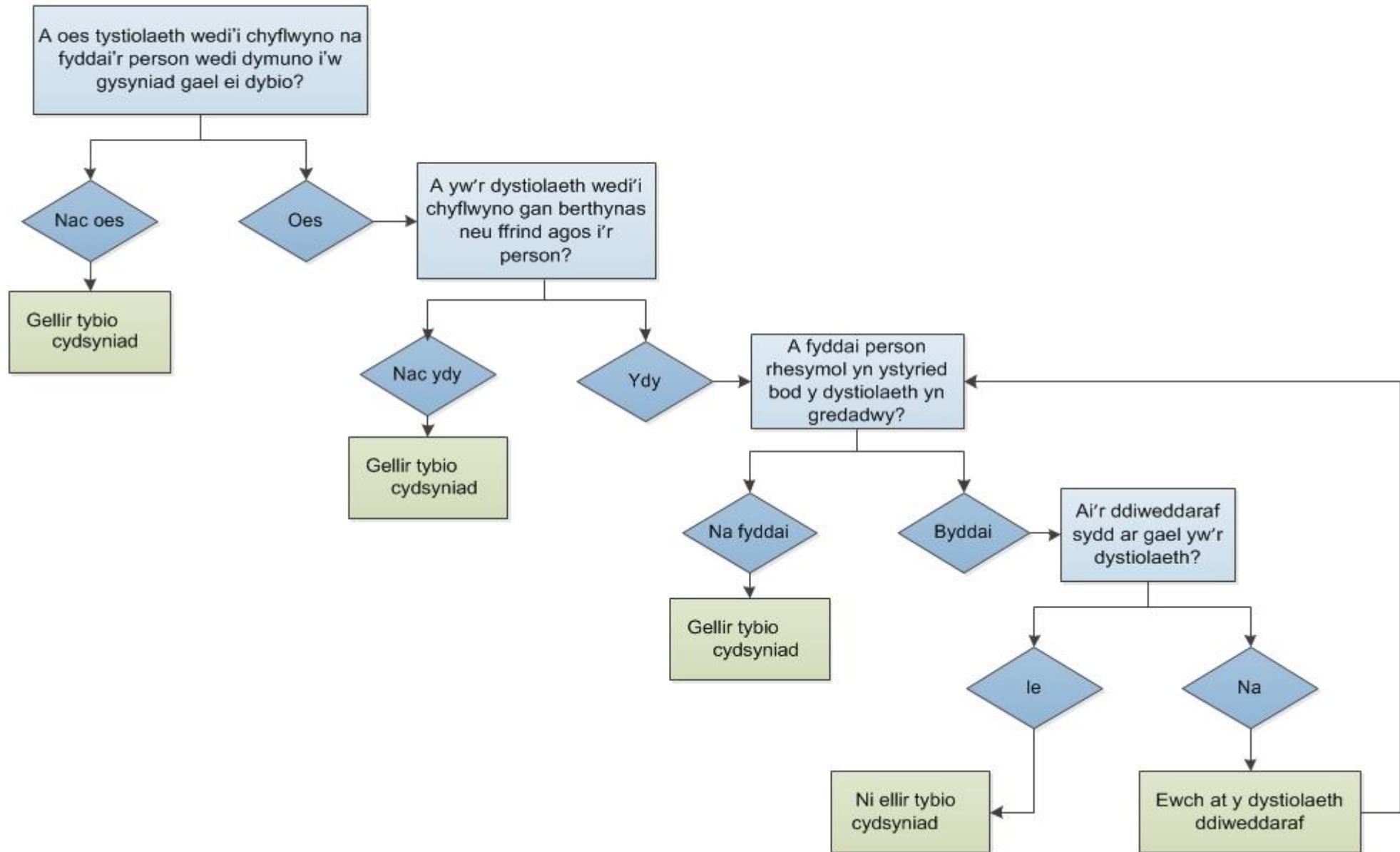


Atodiad B – Siartiau Llif

Siart Lif B – A all cydsyniad tybiedig fod yn berthnasol i'r person?



Siart Lif C – a oes tystiolaeth i wrthdroi cydsyniad tybiedig?



Siart Lif D – Y broses cydsynio datganedig

