

Yr Awdurdod Meinweoedd Dynol

Gwybodaeth am drawsblaniadau rhoddwyr byw

Mae'r daflen hon yn rhoi gwybodaeth am roi organau rhoddwyr byw ac yn rhoi sylw i'r meysydd canlynol:

- Rôl yr Awdurdod Meinweoedd Dynol.
- Yr angen am drawsblaniadau rhoddwyr byw.
- Yr opsiynau ar gyfer trawsblaniadau rhoddwyr byw.
- Y broses Asesu Annibynnol.

Rydym yn argymhell eich bod yn darllen y daflen hon ochr yn ochr â'r wybodaeth arall a ddarparwyd gan eich uned drawsblannu. Bydd hyn yn helpu i roi gwybod i chi am yr hyn y mae'n ei olygu i'r rhoddwr byw ac i'r person sy'n derbyn yr organ.

Rôl yr Awdurdod Meinweoedd Dynol

Mae Deddf Meinweoedd Dynol 2004 (Deddf MD) yn darparu fframwaith cyfreithiol ar gyfer rhoi organau yng Nghymru, Lloegr a Gogledd Iwerddon. Yn yr Alban, mae'r fframwaith yn cael ei ddarparu gan Ddeddf Meinweoedd Dynol (yr Alban) 2006.

Mae'r Awdurdod Meinweoedd Dynol yn rhoi cyngor ac arweiniad am y Ddeddf Meinweoedd Dynol ac yn gwneud y penderfyniad ynglŷn ag a all achosion o roi organau byw yn Deyrnas Unedig ddigwydd neu beidio. Mae proses gadarn ar waith sy'n darparu sicrwydd o wiriad annibynnol i roddwyr a derbynwyr, ac mae hynny'n sicrhau bod y rhoddwr yn deall y risgiau sydd ynghlwm â rhoi, ac nad yw o dan unrhyw bwysau ac nad oes unrhyw wobwr wedi cael ei chynnig.

Pam trawsblaniadau rhoddwyr byw?

Mae'r angen am drawsblaniad yn digwydd pan fydd organau hanfodol yn methu ac yn achosi afiechydon sy'n bygwth bywyd.

Yn hanesyddol, mae organau a roddwyd i'w trawsblannu wedi dod oddi wrth bobl sydd wedi marw. Fodd bynnag, wrth i'r angen am organau sy'n addas i'w trawsblannu barhau i dyfu, does dim digon o gyflenwad i gwrdd â'r galw. Erbyn hyn mae trawsblaniadau arennau o roddwyr byw yn cyfrif am un o bob tri o bob trawsblaniad arennau sy'n digwydd yn y Deyrnas Unedig.

Arennau yw'r organau a roddir gan fwyaf gan roddwyr byw ac mae gan y trawsblaniadau hyn gyfradd llwyddiant uchel iawn. Caiff y rhoddwr asesiad meddygol trylwyr iawn cyn rhoi'r organ. Mae rhoi aren yn golygu llawdriniaeth fawr gyda risg fach (ond arwyddocaol) y mae'n rhaid i'r rhoddwr ei ddeall yn llawn. Yn y tymor hir, ni ddylai rhoi aren gael effaith ar iechyd rhywun yr aseswyd ei fod yn iach ac yn addas i roi aren.

Mae hefyd yn bosibl rhoi llabedau (rhannau o'r afu), er bod hyn yn llai cyffredin. Mae rhoi rhan o'r afu yn llawdriniaeth fwy cymhleth ac mae'n rhaid ystyried y peryglon i'r rhoddwr yn ofalus.

Fel arfer ni fydd rhoddwyr byw yn rhoi organau eraill.

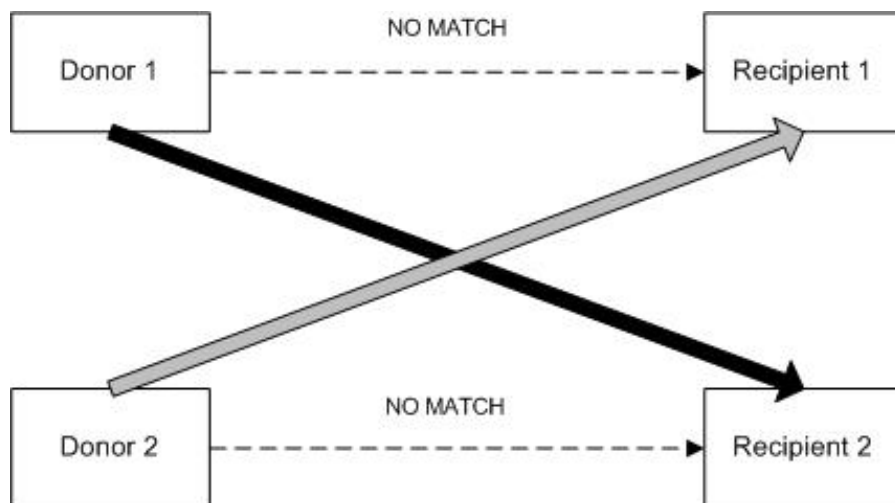
Bydd eich uned drawsblannu leol yn gallu rhoi rhagor o wybodaeth ichi am yr opsiynau ar gael ichi fel y byddwch yn gwybod beth i'w ddisgwyl. Caiff y rhoddwr dynnu ei ganiatâd am y llawdriniaeth yn ôl ar unrhyw adeg tan y trawsblaniad.

Beth yw'r opsiynau ar gyfer trawsblaniadau rhoddwyr byw?

Gall unrhyw oedolyn heini ac iach gael ei ystyried fel rhoddwr organ byw.

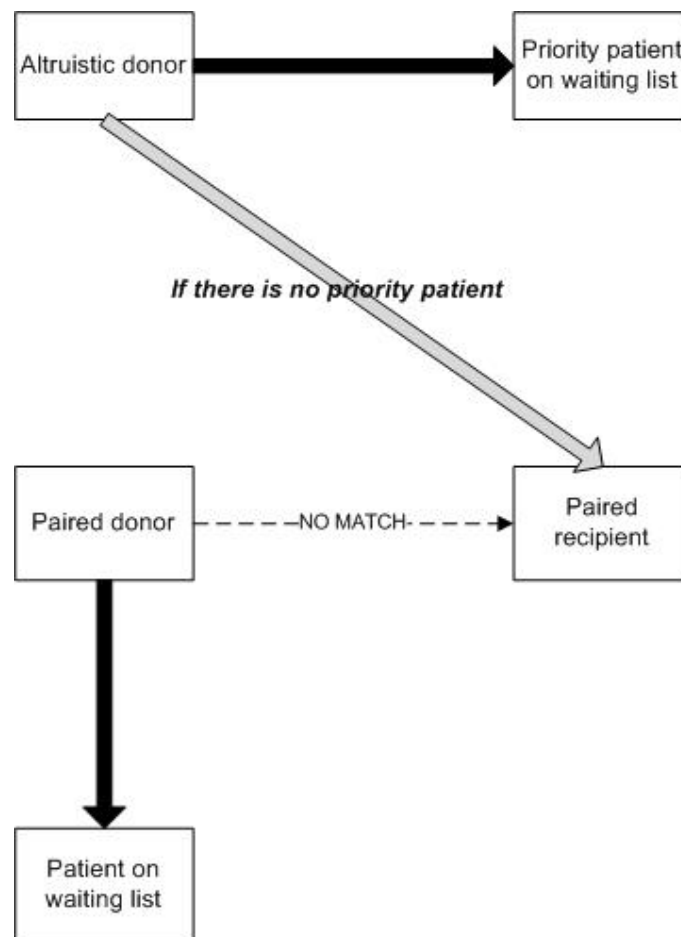
- Rhodd gyfeiriedig - math ar rodd pan fydd person iach yn rhoi organ i berson penodol, sy'n hysbys. Fel arfer bydd hyn yn digwydd rhwng pobl sydd â pherthynas enetigol neu emosiynol, ond gall yr Awdurdod Meinweoedd Dynol ystyried achosion pan nad oedd perthynas eisoes yn bodoli.
- Rhodd wedi'i pharu a rhodd wedi'i chronni - math ar rodd pan fydd rhoddwr iach yn anghydnaws â'r person yr hoffai roi'r organ iddo/iddi. Mae'n bosibl y byddai modd ei baru â rhoddwr a derbynnydd arall sydd yn yr un sefyllfa, ac i arennau'r rhoddwr gael eu cyfnewid. Pan fydd dau bâr yn ymwneud â rhodd mae'n rhodd wedi'i pharu (gweler ffigur 1), a phan fydd mwy na dau bâr yn ymwneud â rhodd, mae'n rhodd wedi'i chronni.

Ffigur 1 - Rhodd wedi'i pharu



- Rhodd allgarol anghyfeiriedig - Math ar rodd pan fydd person iach yn rhoi aren i berson nad yw'n cael ei enwi ac nad yw'r rhoddwr yn ei adnabod.
- Cadwyni rhoddwyr allgarol anghyfeiriedig (gweler ffigur 2) - Math ar roi pan fydd rhoddwr allgarol anghyfeiriedig yn rhoi aren i'r cynllun wedi'i baru/wedi'i gronni. Drwy gydweddu un neu ragor o roddwyr a derbynwyr, mae'n bosibl gwneud cadwyn o lawdriniaethau. Caiff yr aren sy'n weddill ar ddiwedd y gadwyn ei roi i'r derbynnydd sydd orau o ran cydweddu ar y rhestr aros genedlaethol. (I'w weithredu yn 2012)

Ffigur 2 - Cadwyni o roddwyr allgarol



Y Broses Asesu Annibynnol: Beth i'w ddisgwyl?

Mae gofyn i bob rhoddwr a derbynnydd weld Aseswr Annibynnol lleol sydd wedi'i hyfforddi a'i achredu gan yr Awdurdod Meinweoedd Dynol. Mae'r Aseswr Annibynnol yn cyfweld â'r rhoddwr a'r derbynnydd drosom ac mae'n annibynnol ar y timau gofal iechyd sy'n ymwneud â'r trawsblaniad. Pwrpas y cyfweiliad yw sicrhau na chynigwyd

gwobr i'r rhoddwr, nad yw'r rhoddwr a'r derbynnydd dan unrhyw bwysau i barhau â'r trawsblaniad, a bod gan y rhoddwr ddealltwriaeth dda o'r risgiau sydd ynghlwm â'r trawsblaniad. Bydd yr Aseswr Annibynnol wedyn yn cyflwyno adroddiad i'r Awdurdod Meinweoedd Dynol; bydd yr adroddiad hwn yn cael ei ddefnyddio i wneud penderfyniad am yr achos.

Sylwer

Mae'n drosedd i wneud llawdriniaeth drawsblannu rhwng dau berson byw oni chyflawnir amodau'r Ddeddf Meinweoedd Dynol. Mae hyn yn golygu bod rhaid rhoi cydsyniad dilys. Mae hefyd yn drosedd i ymwneud â phrynu neu werthu organau dynol. Y gosb am y troseddau hyn yw dedfryd o garchar o hyd at dair blynedd, dirwy, neu'r ddwy.

Rhagor o wybodaeth

Mae'r daflen hon yn ganllaw yn unig. Am ragor o wybodaeth am yr Awdurdod Meinweoedd Dynol ewch i www.hta.gov.uk neu cysylltwch â:

Human Tissue Authority

151 Buckingham Palace Road

London

SW1W 9SZ

Ffôn: 020 7269 1900

Ffacs: 020 7269 1999

twitter.com/#!/HTA_UK

www.facebook.com/HumanTissueAuthority

Mae'r daflen hon ar gael ar ein gwefan yn Saesneg, Wrddw, Gujarati, Punjabi, Hindi a Bengali.

Diweddarwyd ym mis Hydref 2011

Cyhoeddwyd ym mis Tachwedd 2011

Hawlfraint: Yr Awdurdod Meinweoedd Dynol